

Projekt

z dnia 12 grudnia 2024 r.
Zatwierdzony przez

**UCHWAŁA NR
RADY MIEJSKIEJ W BRZESZCZACH**

z dnia 17 grudnia 2024 r.

**w sprawie przyjęcia "Planu rozwoju sieci drogowej dla Gminy Brzeszcze
na lata 2024 - 2029".**

Na podstawie art. 18 ust. 2 pkt 15 oraz art. 7 ust. 1 pkt 2 ustawy z dnia 8 marca 1990 r. o samorządzie gminnym (t.j. Dz.U. z 2024 r. poz. 1465 z późn. zm.) w związku z art. 20 pkt 1 ustawy z dnia 21 marca 1985 r. o drogach publicznych (t.j. Dz.U. z 2024 r. poz. 320 z późn. zm.) **Rada Miejska w Brzeszczach uchwala, co następuje:**

§ 1. Przyjmuje się Plan rozwoju sieci drogowej dla Gminy Brzeszcze na lata 2024-2029 stanowiący załącznik nr 1 do niniejszej uchwały.

§ 2. Wykonanie uchwały powierza się Burmistrzowi Brzeszcz.

§ 3. Uchwała wchodzi w życie z dniem podjęcia.

Przewodnicząca Rady
Miejskiej
w Brzeszczach

Danuta Socha



Załącznik do uchwały Nr
Rady Miejskiej w Brzeszczach
z dnia 17 grudnia 2024 r.

Plan rozwoju sieci drogowej dla Gminy Brzeszcze na lata 2024 - 2029

Gmina Brzeszcze



PLAN ROZWOJU SIECI DROGOWEJ DLA GMINY BRZESZCZE na lata 2024–2029

Brzeszcze, listopad 2024



Plan rozwoju sieci drogowej dla Gminy Brzeszcze na lata 2024 - 2029

Opracowanie dokumentu p.n.:

Plan rozwoju sieci drogowej dla Gminy Brzeszcze na lata 2024-2029

Opracowanie powyższego dokumentu zostało przygotowane na zlecenie

Gminy Brzeszcze

przez w firmę:

Dlagminy.com

na podstawie umowy nr WIN.7020.7.2024 z dnia 24.06.2024



ul. Żeromskiego 12
62-530 Posada

E-mail: info@dlagminy.com

WEB <http://www.dlagminy.com>



Plan rozwoju sieci drogowej dla Gminy Brzeszcze na lata 2024 - 2029

I. STUDIUM ISTNIEJĄCEGO UKŁADU KOMUNIKACYJNEGO.

1. Wstęp. Cel opracowania dokumentu.
2. Informacje o jednostce administracyjnej objętej opracowaniem.
Dane statystyczne:
 - położenie,
 - skład administracyjny,
 - ludność.
3. Zarządcy dróg na terenie Gminy Brzeszcze.
4. Zarządzanie drogami na terenie Gminy Brzeszcze.
5. Analiza dokumentów strategicznych obowiązujących na terenie Gminy Brzeszcze.
 - 5.1. Strategia Rozwoju Gminy Brzeszcze na lata 2015-2024.
 - 5.2. Plan zrównoważonej mobilności miejskiej dla oświęcimskiego obszaru funkcjonalnego 2030.
6. Charakterystyka istniejącego układu drogowego na terenie Gminy Brzeszcze.
7. Ocena ogólna dróg gminnych, analiza stanu dróg zarządzanych przez gminę.
8. Charakterystyka obiektów inżynierskich występujących na drogach gminnych.
9. Skrzyżowania dróg gminnych z kolejami.
10. Układ drogowy oraz planowana obwodnica.
11. Analiza natężenia ruchu drogowego na terenie gminy.
12. Analiza bezpieczeństwa ruchu drogowego.
13. Kanalizacja deszczowa oraz plan rozwoju zielono-niebieskiej infrastruktury.



Plan rozwoju sieci drogowej dla Gminy Brzeszcze na lata 2024 - 2029

II. KIERUNKI ROZWOJU SIECI DROGOWEJ.

1. Podstawowe problemy w układzie drogowo-ulicznym na terenie Gminy Brzeszcze.
2. Inwestycje drogowe na terenie Gminy Brzeszcze.
3. Propozycje standardów wprowadzenia zmian i uzupełnień w istniejącym systemie organizacji ruchu na terenie Gminy Brzeszcze:
 - ograniczenie ruchu tranzytowego na terenie gminy,
 - miejsca parkingowe,
 - system połączeń jednokierunkowych,
 - propozycje wprowadzenia stref ograniczonej prędkości,
 - działania mające na celu poprawę bezpieczeństwa użytkowników ruchu drogowego,
 - rozwiązania poprawiające warunki ruchu rowerowego.
4. Określenie działań mających na celu poprawę bezpieczeństwa użytkowników ruchu drogowego:
 - analiza dotychczasowej organizacji ruchu,
 - audyt bezpieczeństwa ruchu drogowego,
 - edukacja dzieci i młodzieży,
 - akcje informacyjne dotyczące ruchu drogowego.

III. Podsumowanie

1. Finansowanie.
2. Realizacja planu.
3. Monitoring.

Wykaz załączników.



Plan rozwoju sieci drogowej dla Gminy Brzeszcze na lata 2024 - 2029

I. STUDIUM ISTNIEJĄCEGO UKŁADU KOMUNIKACYJNEGO

1. Wstęp. Cel opracowania dokumentu.

Plan rozwoju sieci drogowej jest dokumentem, który na podstawie podsumowania stanu wiedzy o danej sieci dróg (dane ewidencyjne, dane o stanie technicznym, dane o ruchu itd.) oraz w zestawieniu z istniejącymi planami zagospodarowania i planami finansowymi danej jednostki ma nakreślić podstawowe kierunki prawidłowego rozwoju i utrzymania danej sieci drogowej. Dokument ten powinien określać między innymi podstawowe kierunki działania, zmierzające do systemowego rozwoju danej sieci dróg przy jednoczesnym uwzględnieniu:

- propozycji poprawy stanu technicznego dróg gminnych i podniesienia poziomu bezpieczeństwa ruchu drogowego, określonych i usystematyzowanych na podstawie przeprowadzonej analizy wielokryterialnej;
- zasad i kierunków działania dotyczących tworzenia nowych ciągów drogowych;
- docelowych założeń dla uzyskania właściwych klas technicznych dróg, adekwatnych jednocześnie do możliwości ich uzyskania na poszczególnych drogach;
- zasad ograniczania negatywnego wpływu transportu drogowego na środowisko naturalne;
- zapisów w studiach uwarunkowań i kierunków zagospodarowania przestrzennego oraz w miejscowych planach zagospodarowania przestrzennego w aspekcie istniejących i planowanych dróg gminnych;



Plan rozwoju sieci drogowej dla Gminy Brzeszcze na lata 2024 - 2029

- wskazań i zasad z obowiązującymi dokumentami strategicznymi na poziomie krajowym i regionalnym w zakresie transportu.

Podstawą prawną dla opracowania Planu rozwoju sieci drogowej, wymaganego w odniesieniu do każdego zarządcy dróg jest art. 20 pkt. 1 Ustawy o drogach publicznych. Drogi gminne stanowią uzupełnienie sieci dróg powiatowych, wojewódzkich oraz krajowych.

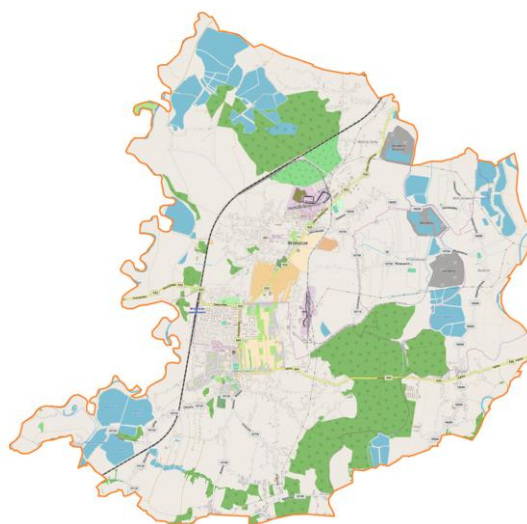
2. Informacje o jednostce administracyjnej objętej opracowaniem.

Dane statystyczne:

Położenie.

Gmina Brzeszcze jest gminą miejsko – wiejską w województwie małopolskim, w powiecie oświęcimskim.

- powierzchnia gminy wynosi: 46,13 km²
- powierzchnia miejscowości Brzeszcze: 19,17 km²



Gmina Brzeszcze.

Źródło: Openstreetmap.org.



Plan rozwoju sieci drogowej dla Gminy Brzeszcze na lata 2024 - 2029

Skład administracyjny.

Gmina Brzeszcze położona jest w województwie małopolskim na terenie powiatu oświęcimskiego.

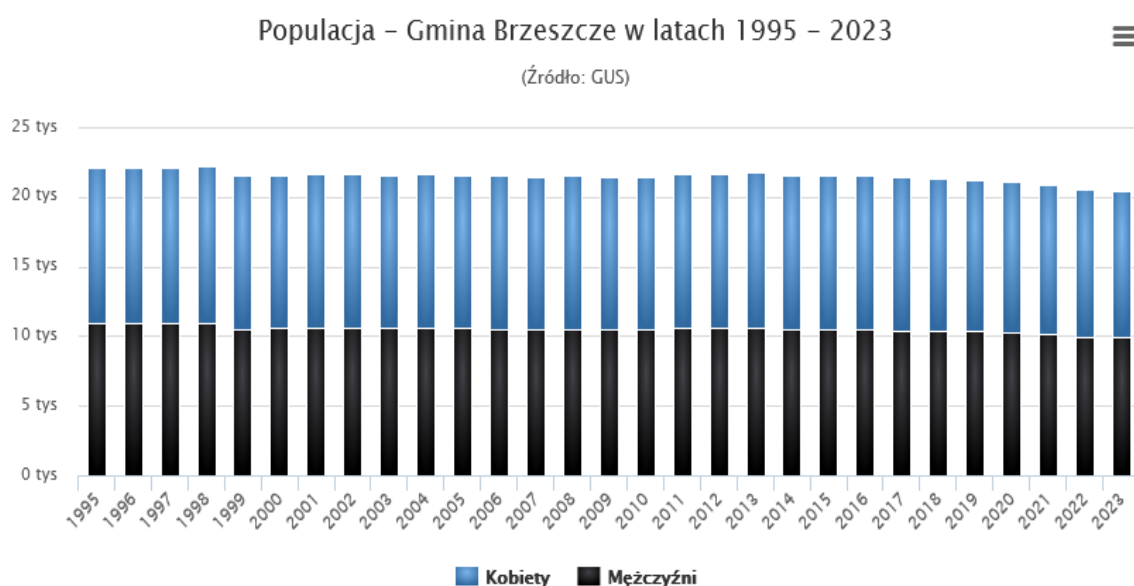
W skład Gminy Brzeszcze wchodzi miasto Brzeszcze oraz pięć sołectw:

- Jawiszowice, Przecieszyn, Skidziń, Wilczkowice, Zasole.

Ludność.

Liczba ludności na 1 stycznia 2023r. na terenie gminy Brzeszcze to 20 428 osób. (dane GUS na dzień 1.01.2023 r.).

Wielkość populacji od roku 1995 według danych Głównego Urzędu Statystycznego w gminie Brzeszcze utrzymuje się na stałym poziomie. Obrazuje to poniżej przedstawiony wykres ilustrujący zmianę liczby ludności w latach 1995 - 2023.



Wykres. Liczba ludności w gminie Brzeszcze w latach 1995-2023

Źródło: opracowanie na podstawie danych GUS.

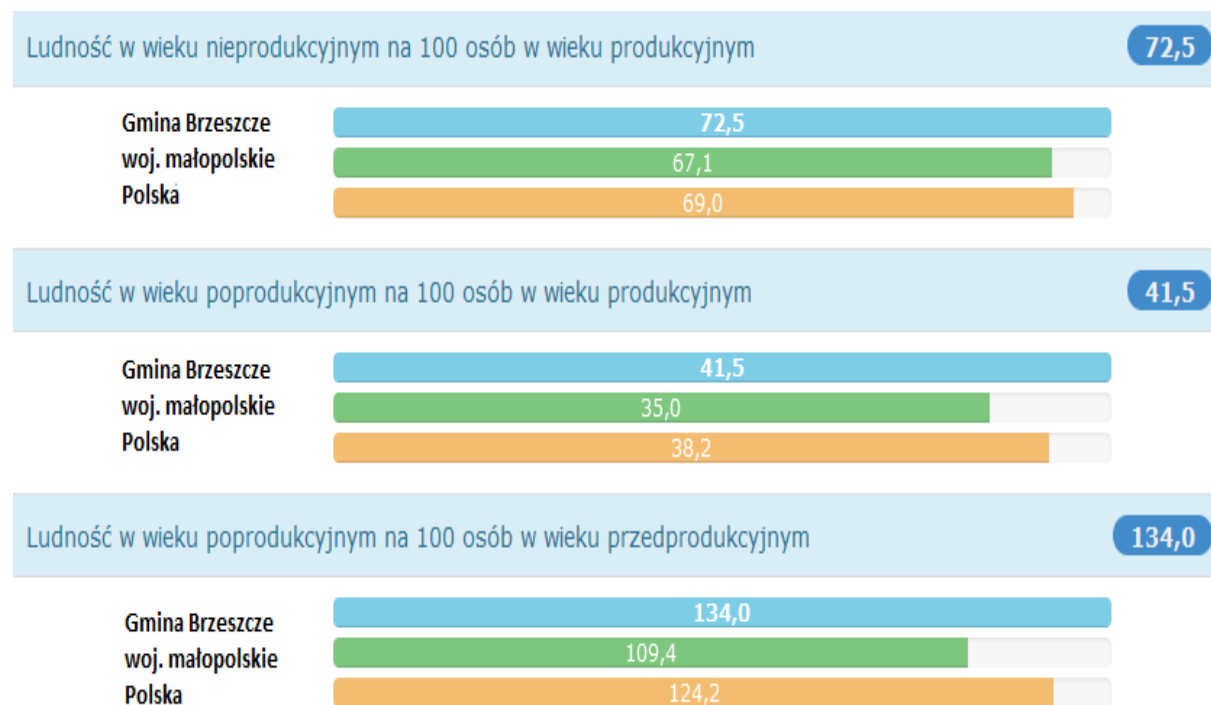


Plan rozwoju sieci drogowej dla Gminy Brzeszcze na lata 2024 - 2029

Analizując strukturę funkcjonalną społeczeństwa w gminie, widoczny jest trend starzenia się społeczeństwa. Spada liczba mieszkańców w wieku przedprodukcyjnym oraz produkcyjnym, a rośnie liczba mieszkańców w wieku poprodukcyjnym. Poniżej na wykresie została pokazana zmiana struktury społeczeństw w 2023 roku.

- wiek nieprodukcyjny - do 18 roku życia,
- wiek produkcyjny – mężczyźni 18-64 lat, kobiety 18-59 lat,
- wiek poprodukcyjny – mężczyźni po 64 roku życia, kobiety po 60 roku życia .

Struktura funkcjonalna ludności w Gminie Brzeszcze w odniesieniu do danych dotyczących województwa małopolskiego oraz kraju.



Wykres. Struktura funkcjonalna ludności w Gminie Brzeszcze w 2023 roku.

Źródło: opracowanie na podstawie danych GUS.



Plan rozwoju sieci drogowej dla Gminy Brzeszcze na lata 2024 - 2029

3. Zarządcy dróg na terenie Gminy Brzeszcze.

Przez obszar Gminy Brzeszcze przebiegają drogi: wojewódzkie, powiatowe, gminne, wewnętrzne oraz prywatne zarządzane przez gminę.



Mapa. Przebieg dróg na terenie gminy Brzeszcze

Zarządcy dróg na terenie Gminy Brzeszcze		
kategoria drogi	ilość dróg (km)	zarządca drogi
wojewódzka	14 km	Zarząd Dróg Wojewódzkich w Krakowie
powiatowa	29,806 km	Starosta Oświęcimski
gminne	65,910 km	Gmina Brzeszcze
drogi wewnętrzne zarządzane przez gminę	41,896 km	Gmina Brzeszcze



Plan rozwoju sieci drogowej dla Gminy Brzeszcze na lata 2024 - 2029

Przebieg poszczególnych sieci dróg został przedstawiony na mapie sieci drogowej.

ZAŁĄCZNIK NR 1 – Mapa sieci drogowej (mapa, format A0).

4. Zarządzanie drogami na terenie Gminy Brzeszcze.

Drogi gminne na podstawie art. 2a ust. 2 ustawy z dnia 21 marca 1985 r. o drogach publicznych stanowią własność samorządu gminnego. Zgodnie z art. 19 ust. 2 pkt. 4 ww. ustawy zarządcą dróg gminnych jest burmistrz, który może wykonywać swoje obowiązki przy pomocy jednostki organizacyjnej, będącej zarządem drogi utworzonej odpowiednio przez radę gminy (art. 21 ust. 1 ustawy o drogach publicznych) lub zgodnie z art. 21 ust. 1a zarządca drogi może upoważnić pracowników urzędu gminy do załatwiania spraw w jego imieniu w ustalonym zakresie, a w szczególności do wydawania decyzji administracyjnych.

5. Analiza dokumentów strategicznych obowiązujących na terenie Gminy Brzeszcze.

5.1. Strategia Rozwoju Gminy Brzeszcze na lata 2015-2024

Dokument ten został opracowany w roku 2015. Strategia określała zasoby i potencjał gminy, a także wskazuje kierunki dalszego rozwoju. Zadaniem dokumentu było sformułowanie celów do realizacji najbliższych planów oraz inwestycji na terenie Gminy Brzeszcze.



Plan rozwoju sieci drogowej dla Gminy Brzeszcze na lata 2024 - 2029

W opracowaniu tym w ramach działań rozwojowych wskazano następujące cele strategiczne w obszarze rozwoju infrastruktury drogowej:

- wsparcie budowy drogi ekspresowej S1,
- wsparcie budowy obwodnicy na terenie Gminy Brzeszcze powiązanej ze zjazdem z drogi S1 – węzeł Brzeszcze,
- budowa sieci ścieżek rowerowych oraz ciągów pieszo-rowerowych na terenie Gminy Brzeszcze,
- dostosowanie infrastruktury do potrzeb osób niepełnosprawnych poprzez znoszenie barier architektonicznych,
- wspieranie rozwoju usług transportu publicznego (państwowego i prywatnego), w tym transportu ekologicznego, dostosowanych do potrzeb mieszkańców,
- wspieranie rozwoju energooszczędnego systemu oświetleniowego na terenie gminy.

Aktualnie Gmina Brzeszcze jest w trakcie opracowywania nowej Strategii Rozwoju Gminy Brzeszcze która będzie obowiązywała na okres 2024-2034.

5.2. Plan zrównoważonej mobilności miejskiej dla oświęcimskiego obszaru funkcjonalnego 2030.

Plan zrównoważonej mobilności miejskiej przyjęty przez Radę Miejską w Brzeszczach w 2023 roku jest dokumentem mającym na celu rozwój mobilności miejskiej na całym obszarze Oświęcimskiego Obszaru Funkcjonalnego (OOF) w który wchodzi m.in. miasto Oświęcim oraz sąsiadujące gminy w tym również Gmina Brzeszcze. Opracowany plan mobilności wskazuje cele w postaci zmniejszenia udziału samochodów w poruszaniu się po całym OOF oraz w dojazdach z miejscowości Gmin OOF do Miast OOF i tym samym na potrzebę:

- poprawy spójności i zwiększenia dostępności do linii autobusowych, a także do linii kolejowych,



Plan rozwoju sieci drogowej dla Gminy Brzeszcze na lata 2024 - 2029

- rozwoju mobilności aktywnej i infrastruktury z nią związanej (np. rozwiązania typu P&R Jawiszowice),
- poprawy bezpieczeństwa ruchu drogowego dla wszystkich jego uczestników,
- stosowanie zapisów w planowaniu przestrzennym w OOF wyraźnie ukierunkowanych na transport zbiorowy i mobilność aktywną,
- pozyskania społecznej akceptacji dla wdrażania i rozwoju zrównoważonej mobilności miejskiej w OOF,
- partnerstwa przy rozwoju i w zarządzaniu zrównoważoną mobilnością miejską.
-

6. Charakterystyka istniejącego układu drogowego na terenie Gminy Brzeszcze.

Przez Gminę Brzeszcze przebiega droga wojewódzka nr 949 łącząca miasto Brzeszcze z drogą wojewódzką nr 948 na odcinku Kęty-Oświęcim oraz droga wojewódzka 933 łącząca Pszczyńę z Oświęcimiem i Chrzanowem (pośrednie powiązanie z istniejącą trasą Tychy – Bielsko – Biała - Granica Państwa oraz autostradą A4). Na terenie gminy funkcjonuje również sieć dróg powiatowych oraz gminnych łączących Brzeszcze z siedzibami sąsiednich gmin jak i mniejszymi miejscowościami.

Przebieg poszczególnych sieci dróg został przedstawiony na mapie sieci drogowej.

ZAŁĄCZNIK NR 1 – Mapa sieci drogowej (mapa, format A0).



Plan rozwoju sieci drogowej dla Gminy Brzeszcze na lata 2024 - 2029

- drogi wojewódzkie: DW 933, DW 949 – łączna długość 14 km,
- drogi powiatowe – łączna długość 29,806 km (dane Starostwo Powiatowe w Oświęcimiu)

Wykaz dróg powiatowych na terenie Gminy Brzeszcze		
numer drogi powiatowej	przebieg drogi	długość [km]
1868K	Rajsko - Wilczkowice - Skidzin - Zasole - gr. woj.	5,718
1869K	Wilczkowice - Brzeszcze	2,742
1870K	Skidzin - Przecieszyn - Brzeszcze	3,689
1871K	Przecieszyn - do drogi wojewódzkiej DW949	2,300
1872K	Jawiszowice - Jaźnik - granica województwa	6,013
1873K	od dr 1876K Jawiszowice	1,051
1874K	Jawiszowice - Zasole	1,298
1875K	Od dr 1876K Jawiszowice - do dr. 1874K Zasole	1,863
1876K	granica województwa - Jawiszowice - Brzeszcze	2,591
1912K	od drogi 1872K do drogi 1876K	2,541
Razem		29,806



Plan rozwoju sieci drogowej dla Gminy Brzeszcze na lata 2024 - 2029

- drogi gminne na terenie Gminy Brzeszcze – łączna długość 65,910 km

Wykaz dróg gminnych na terenie Gminy Brzeszcze						
Lp.	Numer drogi	Nazwa drogi	Opis przebiegu drogi o nadanym numerze		Długość odcinka [km]	Klasa techniczna
			Początek odcinka drogi	Koniec odcinka drogi		
1	510491 K	Brzeszcze, ul. Nazieleńce	# DG G510495	# DG G510522	2 203	L
2	510492 K	Brzeszcze, ul. Bór	# DG G510516	# DG G510491	3 147	L
3	510493 K	Brzeszcze, ul. Borowa	# DG G510522	# DG G510492	1 582	L
4	510494 K	Brzeszcze, ul. Klonowa	# DW 933	# DG G510493	426	L
5	510495 K	Brzeszcze, ul. Kościuszki	# DW 933	dz. ew. nr 2075/1	1 701	L
6	510496 K	Brzeszcze, ul. Piastowska	# DG G510495	# DW 933	1 464	L
7	510497 K	Brzeszcze, ul. Lipowa	# DG G510496	# DW 933	1 131	L
8	510498 K	Brzeszcze, ul. Przedwieśnik	# DG G510496	# DG G510500.2	377	D
9	510498 K	Brzeszcze, ul. Przedwieśnik	# DG G510500.2	# DG G510499	51	D
10	510499 K	Brzeszcze, ul. Świętego Wojciecha	# DG G510496	# DW 933	2 116	D
11	510500 K	Brzeszcze, ul. Kosynierów	# DG G510496	# DG G510501	233	D
12	510500 K	Brzeszcze, ul. Kosynierów	# DG G510500.1	# DG G510499	287	D
13	510501 K	Brzeszcze, ul. Reymonta	# DG G510496	# DG G510502	533	D
14	510502 K	Brzeszcze, ul. Reja	# DG G510496	# DG G510505	604	L
15	510503 K	Brzeszcze, ul. Generała Sikorskiego	# DG G510496	# DG G510505	544	D
16	510504 K	Brzeszcze, ul. Słoneczna	# DG G510495	# DG G510501	287	D
17	510505 K	Brzeszcze, ul. Polna	# DG G510495	# DG G510499	560	D
18	510506 K	Brzeszcze, ul. Słowiańska	# DG G510495	dz. ew. nr 1771/4	526	D
19	510507 K	Brzeszcze, ul. Wspólna	# DG G510508.1	# DG G510506	201	D
20	510507 K	Brzeszcze, ul. Wspólna	# DG G510507.1	dz. ew. nr 1761/13	210	D
21	510508 K	Brzeszcze, ul. Stefczyka	# DG G510495	# dr. wew. W000110	176	D
22	510508 K	Brzeszcze, ul. Stefczyka	dz. ew. nr 1753/7	dz. ew. nr 1752/13	225	D
23	510509 K	Brzeszcze, ul. Kościelna	# DG G510496	# DW 933	683	L
24	510510 K	Brzeszcze, ul. Dąbrowskiego	# DG G510496	# DW 933	553	L
25	510511 K	Brzeszcze, ul. Partyzantów	# DG G510493	# DW 933	772	D
26	510512 K	Brzeszcze, ul. Przecieszynska	# DW 933	# DP 1870 K	1 364	L
27	510513 K	Brzeszcze, ul. Daszyńskiego	# DG G510512	# DG G510579	1 065	L



Plan rozwoju sieci drogowej dla Gminy Brzeszcze na lata 2024 - 2029

28	510514 K	Brzeszcze, ul. Krasickiego	# DG G510513	# DG G510533	246	D
29	510514 K	Brzeszcze, ul. Krasickiego	# DG G510514.1	# DG G510513	249	D
30	510515 K	Brzeszcze, ul. Obozowa	# DW 933	# dr. wew. W000020.2	476	D
31	510515 K	Brzeszcze, ul. Obozowa	# DG G510515.1	# dr. wew. W000019	91	D
32	510515 K	Brzeszcze, ul. Obozowa	# DG G510515.1	dz. ew. nr 766/12	95	D
33	510515 K	Brzeszcze, ul. Obozowa	# DG G510515.1	dz. ew. nr 766/13	52	D
34	510516 K	Brzeszcze, ul. Budy	# DW 933	# DG G510492	314	L
35	510517 K	Brzeszcze, ul. Doły	# DG G510496	# DG G510518	208	D
36	510517 K	Brzeszcze, ul. Doły	# DG G510517.1	# DG G510510	156	D
37	510518 K	Brzeszcze, ul. Jana III Sobieskiego	# DG G510510	# DG G510496	524	D
38	510519 K	Brzeszcze, ul. Mickiewicza	# DW 933	# DW 949	986	L
39	510519 K	Brzeszcze, ul. Mickiewicza	# DG G510519.1	# DG G510528	180	L
40	510520 K	Brzeszcze, ul. Łokietka	# DW 933	# DG G510532	204	D
41	510521 K	Brzeszcze, ul. Grunwaldzka	# DG G510532	# dr. wew. W000007	362	D
42	510522 K	Brzeszcze, ul. Kolejowa	# DW 933	granica gminy (gmina Miedzna)	3 989	L
43	510523 K	Brzeszcze, ul. Piekarska	# DW 933	# DP 1869 K	412	D
44	510524 K	Brzeszcze, ul. Kopernika	# DG G510524.2	# DG G510525	166	D
45	510524 K	Brzeszcze, ul. Kopernika	# DG G510529	# DG G510525	125	D
46	510524 K	Brzeszcze, ul. Kopernika	# DG G510524.2	# DG G510525	181	D
47	510525 K	Brzeszcze, ul. Wyspiańskiego	# DG G510519.1	dz. ew. nr 756/251	247	D
48	510526 K	Brzeszcze, ul. Leśna	# DG G510495	# DG G510522	1 279	L
49	510527 K	Brzeszcze, ul. Przemysłowa	# DW 933	# DG G510526	422	L
50	510528 K	Brzeszcze, ul. Aleja Dworska	# DG G510519.1	# dr. wew. W000095	655	D
51	510529 K	Brzeszcze, ul. Piłsudskiego	# DW 949	# DG G510519.1	303	D
52	510530 K	Brzeszcze, ul. Akacyjowa	dz. ew. nr 758/365	# DG G510528	477	L
53	510531 K	Brzeszcze, ul. Tysiąclecia	# DG G510519.1	# DG G510530	366	D
54	510532 K	Brzeszcze, ul. Narutowicza	# DG G510530	# DG G510519.1	375	L
55	510533 K	Brzeszcze, ul. Drobniaka	# DW 933	dz. ew. nr 1280/150	953	L
56	510534 K	Brzeszcze, ul. Strażacka	# DG G510492	dz. ew. nr 582/2	347	L
57	510535 K	Wilczkowice, ul. Kolonia	# DP 1869 K	# DG G510537	713	D
58	510536 K	Wilczkowice, ul. Łąkowa	# DP 1869 K	# DG G510537	471	D
59	510537 K	Wilczkowice, ul. Podlaska	# DP 1868 K	# DP 1868 K	388	D



Plan rozwoju sieci drogowej dla Gminy Brzeszcze na lata 2024 - 2029

60	510538 K	Wilczkowice, ul. Młynarska	# DP 1869 K	# dr. wew. W000114	530	D
61	510539 K	Wilczkowice, ul. Zagrodowa	# DP 1869 K	# DG G510538	257	D
62	510540 K	Skidziń, ul. Zakątek	# DP 1868 K	# DP 1868 K	156	D
63	510541 K	Skidziń, ul. Solna	# DP 1868 K	# dr. wew. W000113	416	D
64	510542 K	Skidziń, ul. Piwna	# DP 1868 K	# DP 1870 K	271	D
65	510543 K	Skidziń, ul. Cicha	# DP 1868 K	dz. ew. nr 183/2	306	D
66	510544 K	Skidziń, ul. Maniska	# DP 1868 K	dz. ew. nr 672/7	534	D
67	510545 K	Przecieszyn, ul. Topolowa	# DP 1870 K	# DG G510546	590	D
68	510546 K	Przecieszyn, ul. Długa	# DP 1870 K	# DP 1870 K	1 506	D
69	510547 K	Przecieszyn, ul. Łukowa	# DP 1870 K	# dr. wew. W000111	174	D
70	510548 K	Przecieszyn, ul. Norwida	# DP 1870 K	# DG G510546	184	D
71	510549 K	Przecieszyn, ul. Płotnickiej	# DP 1870 K	# DG G510546	196	D
72	510550 K	Przecieszyn, ul. Sadowa	# DP 1870 K	dz. ew. nr 514/5	427	D
73	510551 K	Przecieszyn, ul. Jodłowa	# DP 1870 K	dz. ew. nr 3347	882	D
74	510552 K	Przecieszyn, ul. Spokojna	# DP 1870 K	# DG G510553	629	D
75	510553 K	Przecieszyn, ul. Folwarczna	# DP 1870 K	dz. ew. nr 924	871	D
76	510554 K	Przecieszyn, ul. Szybowa	# DG G510546	# DP 1869 K	770	D
77	510555 K	Zasole, ul. Armii Krajowej	# DW 949	# DP 1868 K	1 019	D
78	510556 K	Zasole, ul. Złoty Łanów	# DP 1868 K	# DG G510557	412	D
79	510557 K	Zasole, ul. Radosna	# DP 1868 K	# DG G510556	363	D
80	510558 K	Jawiszowice, ul. Księdza Popiełuszki	# DG G510559	# DG G510560	502	D
81	510559 K	Jawiszowice, ul. Kusocińskiego	# DW 949	# DG G510563	1 218	D
82	510560 K	Jawiszowice, ul. Piaski	# DG G510559	# DG G510528	498	D
83	510561 K	Jawiszowice, ul. Wodna	# DG G510559	# DG G510528	600	L
84	510562 K	Jawiszowice, ul. Kacza	# DG G510559	# DG G510563	896	D
85	510563 K	Jawiszowice, ul. Trzciniec	# DG G510562	# DP 1872 K	971	D
86	510564 K	Jawiszowice, ul. Parafialna	# DG G510562	# DG G510569	193	D
87	510565 K	Jawiszowice, ul. Świętego Marcina	# DP 1872 K	# DG G510577	191	D
88	510566 K	Jawiszowice, ul. Wyszyńskiego	# DG G510559	# DG G510519.1	399	D
89	510567 K	Jawiszowice, ul. Trakcyjna	# DG G510576	dz. ew. nr 2594/2	948	D
90	510568 K	Jawiszowice, ul. Zacisze	# DP 1872 K	# dr. wew. W000088	191	D
91	510569 K	Jawiszowice, ul. Plebańska	# DP 1872 K	# DG G510564	211	D



Plan rozwoju sieci drogowej dla Gminy Brzeszcze na lata 2024 - 2029

92	510570 K	Jawiszowice, ul. Nawsie	# DP 1876 K	# DG G510578	1 266	D
93	510571 K	Jawiszowice, ul. Biała	# DG G510533	# DW 949	1 205	L
94	510572 K	Jawiszowice, ul. Wiejska	# DP 1872 K	# DW 949	409	D
95	510573 K	Jawiszowice, ul. Jana Pawła II	# DP 1876 K	# DP 1875 K	1 062	D
96	510574 K	Jawiszowice, ul. Boczna	# DP 1875 K	dz. ew. nr 2757/2	505	D
97	510575 K	Jawiszowice, ul. Tulipanów	# DP 1872 K	# DG G510574	862	D
98	510576 K	Jawiszowice, ul. Witosza	# DP 1876 K	# DP 1872 K	1 157	D
99	510577 K	Jawiszowice, ul. Handlowa	# DP 1876 K	# dr. wew. W000116	294	D
100	510578 K	Jawiszowice, ul. Obrońców Westerplatte	# DP 1872 K	# DW 949	795	D
101	510579 K	Jawiszowice, ul. Hubala	# DG G510513	dz. ew. nr 609/26	413	D
102	510580 K	Jawiszowice, Osiedle Paderewskiego	# DW 949	# dr. wew. W000107.2	864	
103	510581 K	Brzeszcze, ul. Grottgera	# DG G510519.1	# DG G510530	377	D
104	510582 K	Brzeszcze, ul. Konopnickiej	# DG G510520	# DG G510584	96	D
105	510583 K	Brzeszcze, ul. Żwirki i Wigury	# DG G510584	# DG G510520	96	D
106	510584 K	Brzeszcze, ul.1 Maja	# DG G510519.1	dz. ew. nr 758/399	185	D
107	510585 K	Brzeszcze, ul. Romantyczna	# DG G510495	dr. wew. W000042	178	D
Suma:					65 910	

- drogi wewnętrzne zarządzane przez gminę – łączna długość 41,896

Drogi zarządzane przez Gminę Brzeszcze uwzględnione w niniejszym opracowaniu mogą w najbliższych latach sukcesywnie uzyskiwać statusy dróg publicznych (Uchwała Rady Miejskiej, nadanie numeracji) w miarę rosnących potrzeb mieszkaniowych oraz inwestycyjnych mając na względzie możliwości budżetowe.

Dzięki zmianie statusu w/w dróg na publiczne istnieje możliwość uzyskiwania dofinansowań na opracowanie projektów oraz ich modernizację.



Plan rozwoju sieci drogowej dla Gminy Brzeszcze na lata 2024 - 2029

Wykaz dróg wewnętrznych zarządzanych przez Gminę Brzeszcze						
Lp.	Numer drogi	Nazwa drogi	Opis przebiegu drogi o nadanym numerze		Długość odcinka [km]	Klasa techniczna
			Początek odcinka drogi	Koniec odcinka drogi		
1	W000001.1	Brzeszcze, ul. Bugaj	# DG G510499	dz. ew. nr 852/21	413	D
2	W000001.2	Brzeszcze, ul. Bugaj	# dr. wew. W000001.1	dz. ew. nr 387/6	112	D
3	W000002	Brzeszcze, ul. Chopina	# DG G510495	# dr. wew. W000042	164	D
4	W000003	Brzeszcze, ul. Bolesława Chrobrego	# DG G510497	dz. ew. nr 350/5	350	D
5	W000004	Brzeszcze, ul. Dębowa	# DG G510509	# dr. wew. W000034	133	D
6	W000005	Brzeszcze, ul. Grzybowa	# DG G510492	# DG G510493	246	D
7	W000006.1	Brzeszcze, ul. Górnicza	# DG G510526	dz. ew. nr 1718/25	232	D
8	W000006.2	Brzeszcze, ul. Górnicza	# DG G510495	dz. ew. nr 1677/12	153	D
9	W000006.3	Brzeszcze, ul. Górnicza	# DG G510495	# dr. wew. W000006.1	91	D
10	W000007	Brzeszcze, ul. Generała Hallera	# DG G510530	dz. ew. nr 758/47	299	D
11	W000008	Brzeszcze, ul. Gwarków	# DP 1870 K	dz. ew. nr 1189/6	265	D
12	W000009	Brzeszcze, ul. Harmęska	# DG G510492	granica gminy	356	D
13	W000010	Brzeszcze, ul. Irysowa	# DG G510515.1	dz. ew. nr 781/221	200	D
14	W000011.1	Brzeszcze, ul. Jaśminowa	# DG G510497	# dr. wew. W000019	189	D
15	W000011.2	Brzeszcze, ul. Jaśminowa	# dr. wew. W000011.1	dz. ew. nr 781/149	208	D
16	W000012	Brzeszcze, ul. Kochanowskiego	# DG G510525	# DG G510519.1	248	D
17	W000013	Brzeszcze, ul. Kombatantów	# DG G510519.1	# DG G510525	246	D
18	W000014.1	Brzeszcze, ul. Kręta	# DG G510530	# dr. wew. W000007	269	D
19	W000014.2	Brzeszcze, ul. Kręta	# dr. wew. W000014.1	# DG G510528	37	D
20	W000015	Brzeszcze, ul. Krótka	# DW 933	# dr. wew. W000047	108	D
21	W000016	Brzeszcze, ul. Królowej Jadwigi	# dr. wew. W000036.1	# DG G510519.1	104	D
22	W000017.1	Brzeszcze, ul. Lachowicka	# DG G510492	granica gminy	858	D
23	W000017.2	Brzeszcze, ul. Lachowicka	# dr. wew. W000017.1	dz. ew. nr 2704/4	172	D
24	W000018	Brzeszcze, ul. Legionów	# DG G510498.1	# dr. wew. W000003	283	D
25	W000019	Brzeszcze, ul. Liliowa	# DG G510515.2	dz. ew. nr 781/209	260	D
26	W000020.1	Brzeszcze, ul. Lisowce	# DG G510496	# DG G510497	629	D
27	W000020.2	Brzeszcze, ul. Lisowce	# dr. wew. W000020.1	# DG G510515.1	61	D
28	W000021	Brzeszcze, ul. Łabędzia	# DG G510491	dz. ew. nr 2418	290	D
29	W000022	Brzeszcze, ul. Matejki	# DG G510495	# dr. wew. W000042	188	D
30	W000023	Brzeszcze, ul. Młyńska	# DG G510491	dz. ew. nr 2488/1	1 058	D



Plan rozwoju sieci drogowej dla Gminy Brzeszcze na lata 2024 - 2029

31	W000024	Brzeszcze, ul. Bez nazwy/ wew. ul. Klonowej	# DG G510494	# DG G510522	314	D
32	W000025	Brzeszcze, ul. Nowa Kolonía	# DG G510526	# dr. wew. W000025	568	D
33	W000026	Brzeszcze, ul. Odległa	# DG G510492	dz. ew. nr 2948/1	138	D
34	W000027	Brzeszcze, ul. Ogrodowa	# DP 1870 K	dz. ew. nr 1464/4	208	D
35	W000028	Brzeszcze, ul. Olszynki	# DG G510491	# dr. wew. W000023	1 159	D
36	W000029	Brzeszcze, ul. Pankowicka	# DG G510534	dz. ew. nr 3403/2	481	D
37	W000030.1	Brzeszcze, ul. Pańska	# DG G510509	# DG G510509	236	D
38	W000030.2	Brzeszcze, ul. Pańska	# dr. wew. W000030.1	dz. ew. nr 1128/52	54	D
39	W000031	Brzeszcze, ul. Parkowa	# DG G510495	dz. ew. nr 3333/1	170	D
40	W000032	Brzeszcze, ul. Podgórze	# dr. wew. W000023	dz. ew. nr 2475	343	D
41	W000033	Brzeszcze, ul. Podpole	# DW 933	# DG G510518	221	D
42	W000034	Brzeszcze, ul. Poprzeczna	# DW 933	# dr. wew. W000047	112	D
43	W000035	Brzeszcze, ul. Prosta	# DG G510492	dz. ew. nr 2773/1	385	D
44	W000036.1	Brzeszcze, ul. Prusa	# DG G510519.1	# dr. wew. W000036.2	175	D
45	W000036.2	Brzeszcze, ul. Prusa	# DG G510519.1	# dr. wew. W000036.1	154	D
46	W000037	Brzeszcze, ul. Przyłogi	# DG G510502	# DG G510496	576	D
47	W000040	Brzeszcze, ul. Słowackiego	# DG G510529	# dr. wew. W000040	210	L
48	W000041	Brzeszcze, ul. Szkolna	# DG G510495	dz. ew. nr 1147/8	62	D
49	W000042	Brzeszcze, ul. Szymanowskiego	# DW 933	dz. ew. nr 1128/83	339	L
50	W000043	Brzeszcze, ul. Świętej Anny	# DG G510491	dz. ew. nr 3365/7	363	D
51	W000044	Brzeszcze, ul. Świętego Idziego	# DG G510496	dz. ew. nr 3276/1	172	D
52	W000045	Brzeszcze, ul. Świętego Urbana	# DG G510496	dz. ew. nr 106	147	D
53	W000046.1	Brzeszcze, ul. Kazimierza Wielkiego	# DG G510520	# DG G510532	231	D
54	W000046.2	Brzeszcze, ul. Kazimierza Wielkiego	# DG G510532	# DG G510532	165	D
55	W000047	Brzeszcze, ul. Willowa	# DG G510509	# DG G510510	221	D
56	W000048	Brzeszcze, ul. Wojska Polskiego	# DG G510519.1	# DG G510530	404	D
57	W000049	Brzeszcze, ul. Wałowa	# DW 933	# DG G510528	725	D
58	W000050	Brzeszcze, ul. Zaborze	# DG G510491	dz. ew. nr 3639	1 246	D
59	W000051	Brzeszcze, ul. Zielona	# DG G510512	dz. ew. nr 3627/4	751	D
60	W000052	Brzeszcze, odnoga ul. Polnej	# DG G510505	dz. ew. nr 470/14	115	D
61	W000053	Brzeszcze, odnoga ul. Kościuszki	# DG G510495	dz. ew. nr 2063	70	D
62	W000054	Brzeszcze, odnoga ul. Kościuszki	# DG G510495	dz. ew. nr 2067/1	41	D



Plan rozwoju sieci drogowej dla Gminy Brzeszcze na lata 2024 - 2029

63	W000055	Brzeszcze, odnoga ul. Kościuszki	# DG G510495	dz. ew. nr 2064/4	88	D
64	W000056	Brzeszcze, odnoga ul. Piekarskiej	# DG G510523	dz. ew. nr 3149/2	187	D
65	W000057	Brzeszcze, odnoga ul. Nosala	# DP 1870 K	dz. ew. nr 1217/1	479	D
66	W000058	Brzeszcze, odnoga ul. Siedliska	# DP 1869 K	dz. ew. nr 1505/14	186	D
67	W000059	Brzeszcze, odnoga ul. Siedliska	# DP 1869 K	dz. ew. nr 1483/7	221	D
68	W000060	Brzeszcze, odnoga ul. Partyzantów	# DG G510511	dz. ew. nr 3552/32	240	D
69	W000061	Brzeszcze, odnoga ul. Bór	# DG G510492	granica gminy	112	D
70	W000062	Brzeszcze, odnoga ul. Budy	# DG G510516	dz. ew. nr 3467	160	D
71	W000063	Wilczkowice, ul. Rączki	# DP 1868 K	# DP 1868 K	230	D
72	W000064	Skidziń, ul. Ślepa	# DP 1868 K	dz. ew. nr 2193/2	173	D
73	W000065	Skidziń, ul. Zakole	# DP 1868 K	dz. ew. nr 70/1	111	D
74	W000066	Skidziń, ul. Podlipie	# DP 1868 K	dz. ew. nr 319/1	552	D
75	W000067	Skidziń, ul. Świerkowa	# DP 1868 K	dz. ew. nr 660	232	D
76	W000068	Przecieszyn, ul. Groblowa	# DG G510546	dz. ew. nr 397/1	760	D
77	W000069	Przecieszyn, ul. Sosnowa	# DG G510545	dz. ew. nr 459/8	177	D
78	W000070	Przecieszyn, ul. Żołędziowa	# DG G510546	dz. ew. nr 932/6	493	D
79	W000071	Przecieszyn, ul. Orzeszkowej	# DG G510546	dz. ew. nr 108/1	78	D
80	W000072.1	Zasole, ul. Pogranicze	# DP 1868 K	dz. ew. nr 2130	206	D
81	W000072.2	Zasole, ul. Pogranicze	# DP 1868 K	# dr. wew. W000072.1	99	D
82	W000073	Zasole, ul. Załącze	# DW 949	dz. ew. nr 1516	200	D
83	W000074	Zasole, ul. Kolbego	# dr. wew. W000075	dz. ew. nr 1476	225	D
84	W000075	Zasole, ul. Kolbego	# DP 1868 K	# DW 949	660	D
85	W000076	Zasole, ul. Jasna	# DP 1868 K	dz. ew. nr 1677/1	296	D
86	W000077.1	Zasole, ul. Gołębia	# DP 1868 K	dz. ew. nr 1888/3	66	D
87	W000077.2	Zasole, ul. Gołębia	# dr. wew. W000077.1	dz. ew. nr 2121	22	D
88	W000078	Jawiszowice, ul. Lipowiec	# DP 1872 K	dz. ew. nr 462/4	208	D
89	W000079	Jawiszowice, ul. Ukośna	# DW 949	dz. ew. nr 2771	185	D
90	W000080	Jawiszowice, ul. Ciasna	# DW 949	# DG G510570	195	D
91	W000081	Jawiszowice, ul. Wilcza	# DG G510578	dz. ew. nr 429/9	136	D
92	W000082	Jawiszowice, ul. Różana	# DP 1872 K	dz. ew. nr 391/3	96	D
93	W000083	Jawiszowice, ul. Podlesie	# DG G510579	dz. ew. nr 3422/5	146	D
94	W000084	Jawiszowice, ul. Skróty	# DP 1875 K	# DG G510574	182	D
95	W000085.1	Jawiszowice, ul. Szczotki	# DP 1875 K	dz. ew. nr 2446	601	D
96	W000085.2	Jawiszowice, ul. Szczotki	# DP 1875 K	# dr. wew. W000085.1	198	D
97	W000086	Jawiszowice, ul. Kleparz	# DP 1875 K	# DP 1875 K	711	D



Plan rozwoju sieci drogowej dla Gminy Brzeszcze na lata 2024 - 2029

98	W000087	Jawiszowice, ul. Styczna	# DP 1874 K	# DG G510573	395	D
99	W000088	Jawiszowice, ul. Kozia Górka	# DG G510564	dz. ew. nr 2563	82	D
100	W000089	Jawiszowice, ul. Sienna	# DP 1872 K	# DG G510576	555	D
101	W000090	Jawiszowice, ul. Łowiecka	# DP 1872 K	# dr. wew. W000091	899	D
102	W000091	Jawiszowice, ul. Łękawka	# DP 1872 K	# DP 1912 K	1 124	D
103	W000092.1	Jawiszowice, ul. Wiślana	# DP 1872 K	dz. ew. nr 1009/2	282	D
104	W000092.2	Jawiszowice, ul. Wiślana	# dr. wew. W000092.1	dz. ew. nr 946	1 255	D
105	W000093	Jawiszowice, ul. Mostowa	# DP 1872 K	# DG G510562	307	D
106	W000094	Jawiszowice, ul. Pochyła	# DG G510562	dz. ew. nr 135/2	185	D
107	W000095	Jawiszowice, ul. Lisica	# DW 933	# DG G510528	1 048	D
108	W000096	Jawiszowice, ul. Czworaki	# DG G510562	# DG G510577	216	D
109	W000097.1	Jawiszowice, ul. Świętego Jana	# DG G510559	dz. ew. nr 1/24	203	D
110	W000097.2	Jawiszowice, ul. Świętego Jana	# DG G510562	# dr. wew. W000097.1	30	D
111	W000098	Jawiszowice, ul. Gałczyńskiego	# DG G510559	dz. ew. nr 1/62	128	D
112	W000099	Jawiszowice, ul. Zbożowa	# DG G510570	dz. ew. nr 321/2	134	D
113	W000100	Jawiszowice, ul. Wilamowska	# DP 1873 K	# DP 1874 K	1 509	D
114	W000101	Jawiszowice, ul. Lesisko	# DP 1871 K	# DG G510513	533	D
115	W000102	Jawiszowice, ul. Kamieniec	# DP 1872 K	dz. ew. nr 3365	72	D
116	W000103	Jawiszowice, ul. Biała	# DG G510571	dz. ew. nr 2510/3	278	D
117	W000104	Jawiszowice, ul. Janowiec	granica gminy	dz. ew. nr 2575/5	908	D
118	W000105	Jawiszowice, odnoga ul. Daszyńskiego	# DG G510513	dz. ew. nr 2497/44	421	D
120	W000106	Jawiszowice, odnoga ul. Bocznej	# DG G510574	dz. ew. nr 2327/7	114	D
121	W000107	Jawiszowice, Osiedle Paderewskiego	# DW 949	# DG G510580	388	L
122	W000109	Jawiszowice, ul. Wiosenna	# DG G510571	dz. ew. nr 3361	81	D
123	W000110	Brzeszcze, odnoga ul. Stefczyka	# DG G510508.1	dz. ew. nr 1751/5	46	D
124	W000111	Przecieszyn, odnoga ul. Długa	# DG G510546	# DG G510546	265	D
125	W000112	Skidziń, odnoga ul. Solna	# DG G510541	dz. ew. nr 138/189	161	D
126	W000113	Wilczkowice/Skidziń, droga między stawami	# DP 1868 K	dz. ew. nr 624/2	1 684	D
127	W000114	Wilczkowice, ul. Młynarska	# DG G510538	dz. ew. nr 137/51	74	D
128	W000115	Zasole, droga do spółdzielni	# DW 949	dz. ew. nr 1941/21	402	D
129	W000116	Jawiszowice, Plac ks. J. Tischnera	# DG G510577	# DG G510569	40	D
Suma:					41 896	



Plan rozwoju sieci drogowej dla Gminy Brzeszcze na lata 2024 - 2029

7. Ocena ogólna dróg gminnych, analiza stanu dróg wewnętrznych zarządzanych przez gminę.

Ocena ogólna dróg na terenie gminy.

Drogi na terenie Gminy Brzeszcze poddawane są corocznej kontroli będącej przeglądem okresowym. Podstawowe wymogi formalne, określające warunki i zakres wykonywania przeglądów dróg, wynikają przede wszystkim z następujących aktów prawnych:

- Ustawa Prawo Budowlane (art. 62 ust. 1, Dz.U. 1994 Nr 89 poz. 414 z późn. zm.)
- Ustawa o drogach publicznych (art. 20 pkt. 10, Dz.U. 1985 Nr 14 poz. 60 z późn. zm.)

W ramach kontroli stanu technicznego dróg systematycznie należy przeprowadzać następujące typy przeglądów:

BIEŻĄCE – przeprowadzane dla całej sieci dróg, dla których uwagi i zalecenia należy potwierdzić wpisem do Dzienników objazdów,

PODSTAWOWE (okresowe kontrole roczne) – przeprowadzane dla każdej drogi oddzielnie, których wyniki należy opracować w postaci protokołów z przeglądu i wykazów stanowiących załączniki do odpowiednich ksiąg dróg,

ROZSZERZONE (okresowe kontrole 5-letnie) – przeprowadzane dla każdej drogi oddzielnie i dokumentowane w sposób analogiczny do przeglądów podstawowych:

- nawierzchnia chodnika,
- nawierzchnia ścieżki rowerowej,
- kratki ściekowe i włazy studzienek rewizyjnych,
- wodospusty i dylatacje,
- oznakowanie pionowe,



Plan rozwoju sieci drogowej dla Gminy Brzeszcze na lata 2024 - 2029

- oznakowanie poziome,
- bariery energochłonne,
- słupki i innego rodzaju zabezpieczenia pieszych,
- zatoki autobusowe,
- miejsca parkingowe i postojowe, pobocza, rowy,
- przepusty w zjazdach poprzecznych,
- przepusty w korpusie drogi,
- skrzyżowania z innymi drogami,
- urządzenia BRD i sygnalizacja świetlna,
- oświetlenie drogowe,
- ograniczenie skrajni,
- ocena estetyki i przydatności do użytkowania.

Ocena stanu nawierzchni jezdni

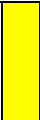
	bardzo dobry		dobry		zadowalający		zły		bardzo zły		remont
---	--------------	---	-------	---	--------------	---	-----	---	------------	---	--------

Tabela. Ocena stanu dróg gminnych

Źródło: opracowanie własne na podstawie metodyki oceny stanu technicznego dróg.

Stan dróg gminnych oraz wewnętrznych został przedstawiony na mapie stanu dróg.

ZAŁĄCZNIK NR 2 – Mapa stanu dróg (mapa, format A0).



Plan rozwoju sieci drogowej dla Gminy Brzeszcze na lata 2024 - 2029

DROGI GMINNE

Ocena stanu nawierzchni dróg gminnych									
L.p.	Numer drogi	Nazwa drogi	Długość [m]	Klasyfikacja stanu drogi					
				bardzo dobry	dobry	zadowalający	zły	bardzo zły	remont
1	510491 K	Brzeszcze, ul. Nazieleńce	2 203	1 308	303	592			
2	510492 K	Brzeszcze, ul. Bór	3 147	1 937		1 210			
3	510493 K	Brzeszcze, ul. Borowa	1 582	450		829	303		
4	510494 K	Brzeszcze, ul. Klonowa	426	42	255	129			
5	510495 K	Brzeszcze, ul. Kościuszki	1 701	981	720				
6	510496 K	Brzeszcze, ul. Piastowska	1 464	1 464					
7	510497 K	Brzeszcze, ul. Lipowa	1 131	919					212
8	510498 K	Brzeszcze, ul. Przedwieśnik	377	377					
9	510498 K	Brzeszcze, ul. Przedwieśnik	51	51					
10	510499 K	Brzeszcze, ul. Świętego Wojciecha	2 116	300	1 136				680
11	510500 K	Brzeszcze, ul. Kosynierów	233		233				
12	510500 K	Brzeszcze, ul. Kosynierów	287		287				
13	510501 K	Brzeszcze, ul. Reymonta	533	7	388	138			
14	510502 K	Brzeszcze, ul. Reja	604	604					
15	510503 K	Brzeszcze, ul. Generała Sikorskiego	544	544					
16	510504 K	Brzeszcze, ul. Słoneczna	287	287					
17	510505 K	Brzeszcze, ul. Polna	560		560				
18	510506 K	Brzeszcze, ul. Słowiańska	526			526			
19	510507 K	Brzeszcze, ul. Wspólna	201	201					
20	510507 K	Brzeszcze, ul. Wspólna	210	210					
21	510508 K	Brzeszcze, ul. Stefczyka	176	176					
22	510508 K	Brzeszcze, ul. Stefczyka	225	225					
23	510509 K	Brzeszcze, ul. Kościelna	683		683				
24	510510 K	Brzeszcze, ul. Dąbrowskiego	553	553					
25	510511 K	Brzeszcze, ul. Partyzantów	772			772			
26	510512 K	Brzeszcze, ul. Przecieszkańska	1 364	1 021	343				
27	510513 K	Brzeszcze, ul. Daszyńskiego	1 065		555		510		
28	510514 K	Brzeszcze, ul. Krasickiego	246		6		240		
29	510514 K	Brzeszcze, ul. Krasickiego	249			187	62		
30	510515 K	Brzeszcze, ul. Obozowa	476	476					
31	510515 K	Brzeszcze, ul. Obozowa	91	91					



Plan rozwoju sieci drogowej dla Gminy Brzeszcze na lata 2024 - 2029

32	510515 K	Brzeszcze, ul. Obozowa	95	95					
33	510515 K	Brzeszcze, ul. Obozowa	52	52					
34	510516 K	Brzeszcze, ul. Budy	314		314				
35	510517 K	Brzeszcze, ul. Doły	208	5	203				
36	510517 K	Brzeszcze, ul. Doły	156		156				
37	510518 K	Brzeszcze, ul. Jana III Sobieskiego	524		524				
38	510519 K	Brzeszcze, ul. Mickiewicza	986		986				
39	510519 K	Brzeszcze, ul. Mickiewicza	180	10		170			
40	510520 K	Brzeszcze, ul. Łokietka	204		204				
41	510521 K	Brzeszcze, ul. Grunwaldzka	362	8		354			
42	510522 K	Brzeszcze, ul. Kolejowa	3 989	595	396	2 612	386		
43	510523 K	Brzeszcze, ul. Piekarska	412	401		11			
44	510524 K	Brzeszcze, ul. Kopernika	166			166			
45	510524 K	Brzeszcze, ul. Kopernika	125			125			
46	510524 K	Brzeszcze, ul. Kopernika	181			181			
47	510525 K	Brzeszcze, ul. Wyspiańskiego	247	7		240			
48	510526 K	Brzeszcze, ul. Leśna	1 279			1 279			
49	510527 K	Brzeszcze, ul. Przemysłowa	422	10		412			
50	510528 K	Brzeszcze, ul. Aleja Dworska	655	553	102				
51	510529 K	Brzeszcze, ul. Piłsudskiego	303		120	183			
52	510530 K	Brzeszcze, ul. Akacjowa	477	477					
53	510531 K	Brzeszcze, ul. Tysiąclecia	366			366			
54	510532 K	Brzeszcze, ul. Narutowicza	375	375					
55	510533 K	Brzeszcze, ul. Drobniańska	953	731	47	175			
56	510534 K	Brzeszcze, ul. Strażacka	347	9		338			
57	510535 K	Wilczkowice, ul. Kolonia	713		565	148			
58	510536 K	Wilczkowice, ul. Łąkowa	471			471			
59	510537 K	Wilczkowice, ul. Podlaska	388		388				
60	510538 K	Wilczkowice, ul. Młynarska	530	339		191			
61	510539 K	Wilczkowice, ul. Zagrodowa	257	257					
62	510540 K	Skidzin, ul. Zakątek	156	34	122				
63	510541 K	Skidzin, ul. Solna	416		416				
64	510542 K	Skidzin, ul. Piwna	271	271					
65	510543 K	Skidziń, ul. Cicha	306		306				
66	510544 K	Skidzin, ul. Maniska	534		13	416	105		
67	510545 K	Przecieszyn, ul. Topolowa	590	590					
68	510546 K	Przecieszyn, ul. Długa	1 506	25	3	1 478			
69	510547 K	Przecieszyn, ul. Lukowa	174			174			



Plan rozwoju sieci drogowej dla Gminy Brzeszcze na lata 2024 - 2029

70	510548 K	Przecieszyn, ul. Norwida	184		184				
71	510549 K	Przecieszyn, ul. Płotnickiej	196		40	156			
72	510550 K	Przecieszyn, ul. Sadowa	427			427			
73	510551 K	Przecieszyn, ul. Jodłowa	882			882			
74	510552 K	Przecieszyn, ul. Spokojna	629	153	147	329			
75	510553 K	Przecieszyn, ul. Folwarczna	871		101	770			
76	510554 K	Przecieszyn, ul. Szybowa	770		770				
77	510555 K	Zasole, ul. Armii Krajowej	1 019		90	929			
78	510556 K	Zasole, ul. Żółtych Łanów	412		412				
79	510557 K	Zasole, ul. Radosna	363			363			
80	510558 K	Jawiszowice, ul. Księdza Popiełuszki	502	21			481		
81	510559 K	Jawiszowice, ul. Kusocińskiego	1 218	918		300			
82	510560 K	Jawiszowice, ul. Piaski	498	498					
83	510561 K	Jawiszowice, ul. Wodna	600	600					
84	510562 K	Jawiszowice, ul. Kacza	896	896					
85	510563 K	Jawiszowice, ul. Trzciniec	971		492	49	430		
86	510564 K	Jawiszowice, ul. Parafialna	193	39		154			
87	510565 K	Jawiszowice, ul. Świętego Marcina	191	191					
88	510566	Jawiszowice, ul. Wyszyńskiego	399	399					
89	510567 K	Jawiszowice, ul. Trakcyjna	948	7		623		318	
90	510568 K	Jawiszowice, ul. Zacisze	191		23	168			
91	510569 K	Jawiszowice, ul. Plebańska	211	211					
92	510570 K	Jawiszowice, ul. Nawsie	1 266	1 266					
93	510571 K	Jawiszowice, ul. Biała	1 205	24		1 181			
94	510572 K	Jawiszowice, ul. Wiejska	409	29		380			
95	510573 K	Jawiszowice, ul. Jana Pawła II	1 062	29		1 033			
96	510574 K	Jawiszowice, ul. Boczna	505			410		95	
97	510575 K	Jawiszowice, ul. Tulipanowa	862			862			
98	510576 K	Jawiszowice, ul. Witosa	1 157	111		1 046			
99	510577 K	Jawiszowice, ul. Handlowa	294	294					
100	510578 K	Jawiszowice, ul. Obrońców Westerplatte	795	724		71			
101	510579 K	Jawiszowice, ul. Hubala	413	123		290			
102	510580 K	Jawiszowice, Osiedle Paderewskiego	640	640					



Plan rozwoju sieci drogowej dla Gminy Brzeszcze na lata 2024 - 2029

103	510581 K	Brzeszcze, ul. Grottgera	377	11		366			
104	510582 K	Brzeszcze, ul. Konopnickiej	96	96					
105	510583 K	Brzeszcze, ul. Żwirki i Wigury	96	96					
106	510584 K	Brzeszcze, ul.1 Maja	185	185					

DROGI WEWNĘTRZNE ZARZĄDZANE PRZEZ GMINĘ

Ocena stanu nawierzchni dróg wewnętrznych zarządzanych przez Gminę Brzeszcze								
LP.	Nazwa drogi	Długość [m]	Klasyfikacja stanu drogi					remont
			bardzo dobry	dobry	zadowalający	zły	bardzo zły	
1	Brzeszcze, ul. Bugaj	413			413			
2	Brzeszcze, ul. Bugaj	112	105	7				
3	Brzeszcze, ul. Chopina	164		164				
4	Brzeszcze, ul. Bolesława Chrobrego	350	350					
5	Brzeszcze, ul. Dębowa	133	10		123			
6	Brzeszcze, ul. Grzybowa	246	238		8			
7	Brzeszcze, ul. Górnicza	232	232					
8	Brzeszcze, ul. Górnicza	153	136	17				
9	Brzeszcze, ul. Górnicza	91	91					
10	Brzeszcze, ul. Generała Hallera	299	5		294			
11	Brzeszcze, ul. Gwarków	265	265					
12	Brzeszcze, ul. Harmęska	356		275	81			
13	Brzeszcze, ul. Irysowa	200	18		182			
14	Brzeszcze, ul. Jaśminowa	189	158	31				
15	Brzeszcze, ul. Jaśminowa	208	130	78				
16	Brzeszcze, ul. Kochanowskiego	248		248				
17	Brzeszcze, ul. Kombatantów	246		246				
18	Brzeszcze, ul. Kręta	269			269			
19	Brzeszcze, ul. Kręta	37	21		16			
20	Brzeszcze, ul. Krótka	108	25			83		
21	Brzeszcze, ul. Królowej Jadwigi	104	104					
22	Brzeszcze, ul. Lachowicka	858	858					



Plan rozwoju sieci drogowej dla Gminy Brzeszcze na lata 2024 - 2029

23	Brzeszcze, ul. Lachowicka	172			35	137		
24	Brzeszcze, ul. Legionów	283		283				
25	Brzeszcze, ul. Liliowa	260	260					
26	Brzeszcze, ul. Lisowce	629	629					
27	Brzeszcze, ul. Lisowce	61	61					
28	Brzeszcze, ul. Łabędzia	290			290			
29	Brzeszcze, ul. Matejki	188	188					
30	Brzeszcze, ul. Młyńska	1 058	938		120			
31	Brzeszcze, ul. Bez nazwy/ wew. ul. Klonowej	314			186		128	
32	Brzeszcze, ul. Nowa Kolonia	568			568			
33	Brzeszcze, ul. Odległa	138			138			
34	Brzeszcze, ul. Ogrodowa	208	208					
35	Brzeszcze, ul. Olszynki	1 159			1 159			
36	Brzeszcze, ul. Pankowicka	481			481			
37	Brzeszcze, ul. Pańska	236	40		196			
38	Brzeszcze, ul. Pańska	54			54			
39	Brzeszcze, ul. Parkowa	170	170					
40	Brzeszcze, ul. Podgórze	343			343			
41	Brzeszcze, ul. Podpole	221	65		156			
42	Brzeszcze, ul. Poprzeczna	112	25		87			
43	Brzeszcze, ul. Prosta	385			280		105	
44	Brzeszcze, ul. Prusa	175	175					
45	Brzeszcze, ul. Prusa	154	154					
46	Brzeszcze, ul. Przyłogi	576	290		286			
47	Brzeszcze, ul. Romantyczna	272	73		199			
48	Brzeszcze, ul. Sienkiewicza	178	178					
49	Brzeszcze, ul. Słowackiego	210	210					
50	Brzeszcze, ul. Szkolna	62	62					
51	Brzeszcze, ul. Szymanowskiego	339		311				28
52	Brzeszcze, ul. Świętej Anny	363	11		245		107	
53	Brzeszcze, ul. Świętego Idziego	172			172			
54	Brzeszcze, ul. Świętego Urbana	147	7		140			
55	Brzeszcze, ul. Kazimierza Wielkiego	231		231				
56	Brzeszcze, ul. Kazimierza Wielkiego	165	66	42	57			
57	Brzeszcze, ul. Willowa	221	221					



Plan rozwoju sieci drogowej dla Gminy Brzeszcze na lata 2024 - 2029

58	Brzeszcze, ul. Wojska Polskiego	404		404				
59	Brzeszcze, ul. Wałowa	725	29		0,696			
60	Brzeszcze, ul. Zaborze	1 246	165					
61	Brzeszcze, ul. Zielona	751	14		686		51	
62	Brzeszcze, odnoga ul. Polnej	115			115			
63	Brzeszcze, odnoga ul. Kościuszki	70			70			
64	Brzeszcze, odnoga ul. Kościuszki	41			41			
65	Brzeszcze, odnoga ul. Kościuszki	88			88			
66	Brzeszcze, odnoga ul. Piekarskiej	187			187			
67	Brzeszcze, odnoga ul. Nosala	479		479				
68	Brzeszcze, odnoga ul. Siedliska	186	9		177			
69	Brzeszcze, odnoga ul. Siedliska	221		221				
70	Brzeszcze, odnoga ul. Partyzantów	240			240			
71	Brzeszcze, odnoga ul. Bór	112				112		
72	Brzeszcze, odnoga ul. Budy	160			160			
73	Wilczkowice, ul. Rączki	230	160		70			
74	Skidziń, ul. Ślepa	173			173			
75	Skidzin, ul. Zakole	111			111			
76	Skidziń, ul. Podlipie	552			552			
77	Skidzin, ul. Świerkowa	232				232		
78	Przecieszyn, ul. Groblowa	760		740	20			
79	Przecieszyn, ul. Sosnowa	177	9		168			
80	Przecieszyn, ul. Żołędziowa	493	132		135		226	
81	Przecieszyn, ul. Orzeszkowej	78					78	
82	Zasole, ul. Pogranicze	206			206			
83	Zasole, ul. Pogranicze	99	3		96			
84	Zasole, ul. Załęczce	200			200			
85	Zasole, ul. Kolbe	225			225			
86	Zasole, ul. Kolbe	660	251				409	
87	Zasole, ul. Jasna	296	14		282			
88	Zasole, ul. Gołębia	66		66				
89	Zasole, ul. Gołębia	22		22				
90	Jawiszowice ul. Lipowiec	208						



Plan rozwoju sieci drogowej dla Gminy Brzeszcze na lata 2024 - 2029

91	Jawiszowice ul. Ukośna	185			208			
92	Jawiszowice ul. Ciasna	195			185			
93	Jawiszowice ul. Wilcza	136	13		182			
94	Jawiszowice ul. Różana	96		96				
95	Jawiszowice ul. Podlesie	146			146			
96	Jawiszowice ul. Skróty	182			182			
97	Jawiszowice ul. Szczotki	601			601			
98	Jawiszowice ul. Szczotki	198			198			
99	Jawiszowice, ul. Kleparz	711	310				401	
100	Jawiszowice, ul. Styczna	395			395			
101	Jawiszowice, ul. Kozia Górka	82			82			
102	Jawiszowice, ul. Sienna	555		244	311			
103	Jawiszowice, ul. Łowiecka	899			899			
104	Jawiszowice, W. Łękawka	1 124	10		1 114			
105	Jawiszowice, ul. Wiślana	282			282			
106	Jawiszowice, ul. Wiślana	1 255			940		315	
107	Jawiszowice, ul. Mostowa	307	4		167		136	
108	Jawiszowice, ul. Pochyła	185	17		168			
109	Jawiszowice, ul. Lisica	1 048			1 048			
110	Jawiszowice, ul. Czworaki	216			216			
111	Jawiszowice, ul. Świętego Jana	203			203			
112	Jawiszowice, ul. Świętego Jana	30	30					
113	Jawiszowice, ul. Gałczyńskiego	128		128				
114	Jawiszowice, ul. Zbożowa	134	9		125			
115	Jawiszowice, ul. Wilamowska	1 509		1 509				
116	Jawiszowice, ul. Lesisko	533			533			
117	Jawiszowice, ul. Kamieniec	72			72			
118	Jawiszowice, ul. Biała	278	14		264			
119	Jawiszowice, ul. Janowiec	908			908			
120	Jawiszowice, odnoga ul. Daszyńskiego	421					421	
121	Jawiszowice, odnoga ul. Bocznej	114			114			
122	Jawiszowice, Osiedle Paderewskiego	388		388				
123	Jawiszowice, Osiedle Paderewskiego	234	234					
124	Jawiszowice, ul. Turkusowa	109		109				



Plan rozwoju sieci drogowej dla Gminy Brzeszcze na lata 2024 - 2029

125	Jawiszowice, ul. Wiosenna	81			81			
126	Brzeszcze, odnoga ul. Stefczyka	46	32		14			
127	Przecieszyn, odnoga ul. Długa	265			265			
128	Skidziń, odnoga ul. Solna	161		161				
129	Wilczkowice/Skidziń, droga między stawami	1 684			1 684			
130	Wilczkowice, ul. Młynarska	74			74			
131	Zasole, droga do spółdzielni	402			402			
132	Jawiszowice, Plac ks. J. Tischnera	40		40				

8. Charakterystyka obiektów inżynierskich występujących na drogach gminnych.

Na drogach gminnych zarządzanych przez Gminę Brzeszcze zlokalizowany jest jeden obiekt mostowy. Każdy obiekt mostowy zgodnie z przepisami ma co najmniej raz w roku przeprowadzany przegląd podstawowy.

Przeglądy drogowych obiektów inżynierskich przeprowadza się w celu stwierdzenia zagrożeń bezpieczeństwa ich użytkowania, utrzymania w należytym stanie technicznym i estetycznym oraz niedopuszczenia do nadmiernego pogorszenia ich właściwości użytkowych i sprawności technicznej. Oceny dokonuje się w 6 stopniowej skali (0-5)

Rodzaje przeglądów obiektów mostowych:

Przebieg bieżący obiektu inżynierskiego jest to kontrola wizualna (lustracja) dokonywana w ramach patrolowych objazdów sieci drogowej w celu stwierdzenia uszkodzeń, które bezpośrednio zagrażają bezpieczeństwu ruchu drogowego.

Okresowa kontrola roczna – przegląd podstawowy jest to kontrola dokonywana co najmniej raz w roku w celu oceny i rejestracji aktualnego stanu technicznego obiektu, jak również określenia warunków bezpiecznej eksploatacji oraz potrzeb i zakresu niezbędnych robót bieżącego utrzymania i remontów.



Plan rozwoju sieci drogowej dla Gminy Brzeszcze na lata 2024 - 2029

Okresowa kontrola pięcioletnia – przegląd rozszerzony jest to kontrola dokonywana co najmniej raz na pięć lat w celu oceny i rejestracji aktualnego stanu technicznego obiektu, przydatności obiektu do użytkowania, estetyki obiektu oraz jego otoczenia, jak również określenia warunków bezpiecznej eksploatacji, potrzeb i zakresu niezbędnych robót bieżącego utrzymania oraz remontów.

Przegląd szczegółowy jest to szczegółowa kontrola wszystkich elementów konstrukcji z podstawowymi pomiarami i badaniami, dokonywana w celu oceny i udokumentowania stanu technicznego obiektu oraz określenia warunków bezpiecznej eksploatacji, rodzaju i zakresu remontu lub przebudowy.

Ekspertyza jest to opracowanie obejmujące ocenę stanu technicznego całego obiektu lub jego części, wydane na podstawie specjalistycznych badań, pomiarów i obliczeń, w celu ustalenia przydatności do użytkowania i niezbędnych zasad utrzymania obiektu. Ekspertyzy wykonują instytucje i / lub zespoły specjalistów kompetentne w zakresie przedmiotu ekspertyzy, dysponujące niezbędną do tego aparaturą.



Plan rozwoju sieci drogowej dla Gminy Brzeszcze na lata 2024 - 2029

ocena	stan	opis stanu elementu
5	odpowiedni	bez uszkodzeń i zanieczyszczeń możliwych do stwierdzenia podczas przeglądu
4	zadowalający	wykazuje zanieczyszczenia lub pierwsze objawy uszkodzeń pogarszających wygląd estetyczny
3	niepokojący	wykazuje uszkodzenia, których nienaprawienie spowoduje skrócenie okresu bezpiecznej eksploatacji
2	niedostateczny	wykazuje uszkodzenia obniżające przydatność użytkową, ale możliwe do naprawy
1	przedawaryjny	wykazuje nieodwracalne uszkodzenia dyskwalifikujące przydatność użytkową
0	awaryjny	uległ zniszczeniu lub przestał istnieć

Tabela. Skala ocen stanu obiektu mostowego

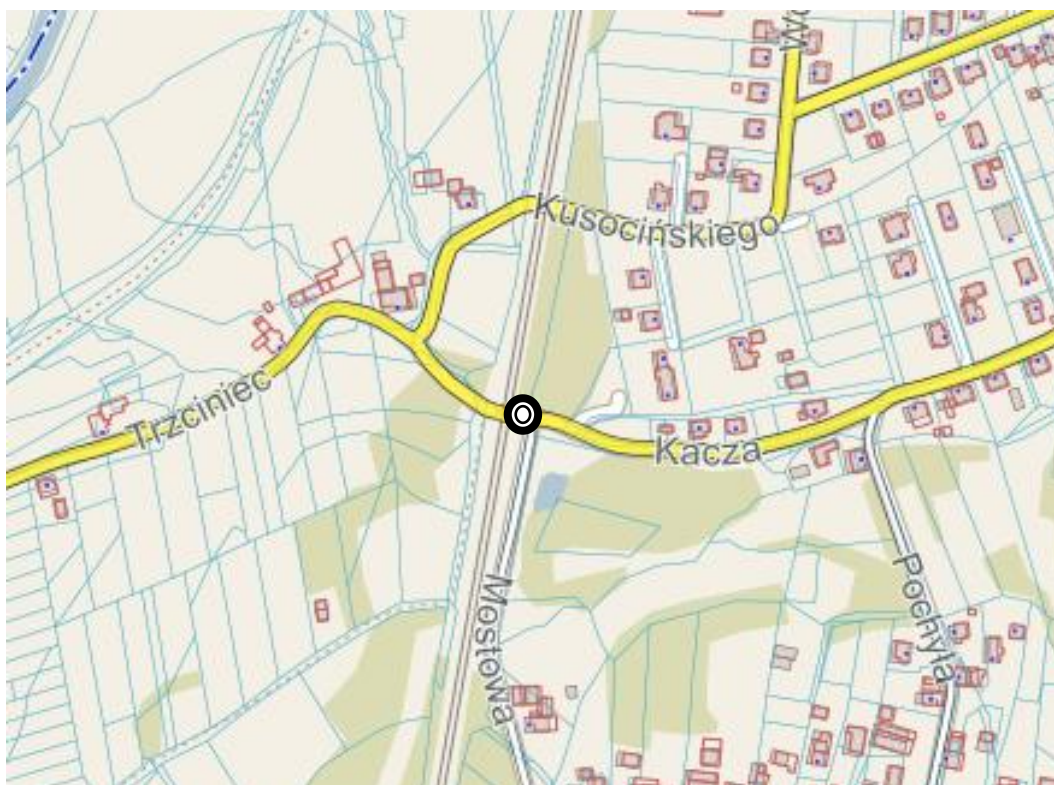


Plan rozwoju sieci drogowej dla Gminy Brzeszcze na lata 2024 - 2029

Obiekt mostowy w miejscowości Jawiszowice.

L.p.	Miejscowość	Lokalizacja (numer drogi /kilometraż)	Rodzaj i nazwa przeszkody	Rodzaj objektu	Materiał konstrukcji dźwigarów	Długość	Średnia ocena objektu mostowego	Ocena objektu
1	Jawiszowice	510562K / 0+865	ciek wodny	most	beton	3,40	2,0	1,0

Lokalizacja obiektu mostowego w miejscowości Jawiszowice.





Plan rozwoju sieci drogowej dla Gminy Brzeszcze na lata 2024 - 2029





Plan rozwoju sieci drogowej dla Gminy Brzeszcze na lata 2024 - 2029

9. Skrzyżowania dróg gminnych z kolejami.

Na drogach zarządzanych przez Gminę Brzeszcze znajdują się przejazdy kolejowo-drogowe, dla których corocznie wykonywane są pomiary widoczności oraz co pięć lat, na każdym z przejazdów kolejowo-drogowych, odbywają się pomiary natężenia ruchu na podstawie Rozporządzenia Ministra Infrastruktury i Rozwoju z dnia 20 października 2015 r. w sprawie warunków technicznych, jakim powinny odpowiadać skrzyżowania linii kolejowych oraz bocznic kolejowych z drogami i ich usytuowanie.

Gmina Brzeszcze - wykaz przejazdów kolejowo-drogowych							
L.p.	Zarządca	Nazwa linii kolejowej	Numer linii kolejowej	km.	kat.	Numer drogi	Przebieg drogi
				przejazdu			
1.	Gmina Brzeszcze	Trzebinia - Zebrzydowice	93	29+987	B	510516K	Brzeszcze, ul. Budy
2.	Gmina Brzeszcze	Trzebinia - Zebrzydowice	93	31+575	A	510522K	Brzeszcze, ul. Kolejowa
3.	Gmina Brzeszcze	Trzebinia - Zebrzydowice	93	32+903	A	510491K	Brzeszcze, ul. Nazieleńce
4.	Gmina Brzeszcze	Trzebinia - Zebrzydowice	93	33+349	D	510495K	Brzeszcze, ul. Kościuszki
5.	Gmina Brzeszcze	Trzebinia - Zebrzydowice	93	35+696	A	brak	Jawiszowice, ul. Lisica
6.	Gmina Brzeszcze	Trzebinia - Zebrzydowice	93	38+596	C	brak	Jawiszowice, ul. Łękawka
7.	Gmina Brzeszcze	bocznic	Przejazd Południowy Koncern Węglowy		A	510526K	Brzeszcze, ul. Leśna



Plan rozwoju sieci drogowej dla Gminy Brzeszcze na lata 2024 - 2029

10. Układ drogowy oraz planowana obwodnica.

Układ drogowy stanowi jeden z podstawowych elementów zagospodarowania przestrzennego Gminy Brzeszcze. Spełnia on funkcję usługową, która polega na zaspokojeniu podstawowych potrzeb mieszkańców w zakresie przemieszczania się.

Przez obszar gminy z północy na południe przebiegają łączące się drogi wojewódzkie DW 933 oraz DW 949 natomiast od strony zachodniej na wschód prowadzi droga krajowa DK 44 oraz droga ekspresowa S1. Dzięki takiemu położeniu Gmina Brzeszcze ma możliwość szybkiej komunikacji z takimi miastami jak Bielsko-Biała, Oświęcim, Katowice oraz Kraków.

W najbliższych latach na terenie Gminy Brzeszcze w ramach Rządowego Funduszu Rozwoju Dróg planowana jest budowa obwodnicy miasta której inwestorem będzie Województwo Małopolskie – Zarząd Dróg Wojewódzkich w Krakowie. Budowa obwodnicy realizowana jest w ramach drogi ekspresowej S1, a jej początek rozpoczynać się będzie od węzła „Brzeszcze”.

Zakres rzeczowy zadania polegał będzie na budowie nowej drogi wojewódzkiej (DW 933) o długości 3,3 km.

W ciągu obwodnicy planuje się wykonanie:

- skrzyżowania skanalizowanego z drogą gminną nr 510499K ul. Świętego Wojciecha, klasy D w km ok. 0+554;
- skrzyżowania skanalizowanego z drogą gminną nr 510491K ul. Nazieleńce, klasy L w km ok. 1+379;
- skrzyżowania z pasami do prawoskrętów z drogą gminną nr 510526K ul. Leśną, klasy L w km ok. 2+409;
- przekroczenie obiektem mostowym trzyprzęsłowym (przejazd bezkolizyjny) bocznic kolejowej, ul. Kolejowej oraz przejścia dla zwierząt w km ok. 2+870



Plan rozwoju sieci drogowej dla Gminy Brzeszcze na lata 2024 - 2029

(obiekt mostowy klasa obciążenia I 150/100 trójprzęsłowy nad bocznica kolejową i przejściem dla dzikich zwierząt, długość ok. 65m, szer. jezdni 7,0m, obustronne chodniki szer. 2,0m,);

- skrzyżowania skanalizowanego z drogą gminną nr 510494 K ul. Klonowa, klasy L w km w ok. 3+347;
- skrzyżowania typu rondo z istniejącą DW933 w km ok. 3+877;
- dostęp do przyległego terenu poprzez dodatkowe jezdnie;
- wody opadowe z projektowanej obwodnicy, dróg gminnych oraz jezdni dodatkowych odprowadzane będą do rowów drogowych i kanalizacji deszczowej wg wyodrębnionych trzech zlewni, przewidziano pod drogą kilka przepustów oraz zaprojektowano dwa zbiorniki retencyjne;
- w obrębie skrzyżowań i przejść dla pieszych – budowę oświetlenia;
- rozbiórkę/budowę infrastruktury kolidującej z drogą (sieci wysokiego napięcia, sieci niskiego napięcia, sieć wodociągowa, sieć teletechniczna, gazowa, kanalizacyjna);
- zabezpieczenie powierzchni przejścia przez tereny szkód górniczych;
- rozbiórkę obiektów budowlanych (gospodarczo-magazynowy, budynek mieszkalny zabudowy jednorodzinnej, budynek gospodarczy);
- wycinkę drzew i krzewów kolidujących z projektowaną infrastrukturą;
- budowę ekranów akustycznych.

Powyższe parametry wynikają z rozwiązań koncepcyjnych i mogą ulec dopuszczalnym zmianom wynikającym z uszczegółowienia w dalszych fazach projektowania lub ze zmiany przepisów.

Aktualnie planowany przebieg projektowanej obwodnicy został przedstawiony na mapie sieci drogowej.

ZAŁĄCZNIK NR 1 – Mapa sieci drogowej (mapa, format A0).

Źródło: dokumentacja Zarząd Dróg Wojewódzkich w Krakowie.

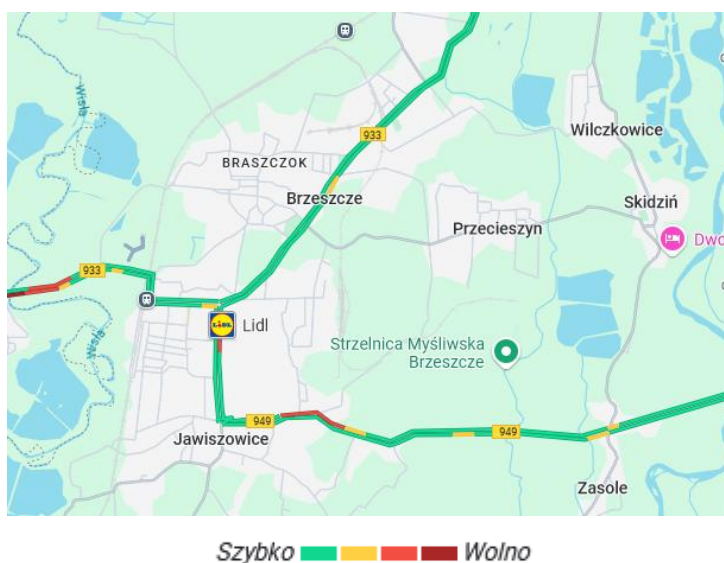


Plan rozwoju sieci drogowej dla Gminy Brzeszcze na lata 2024 - 2029

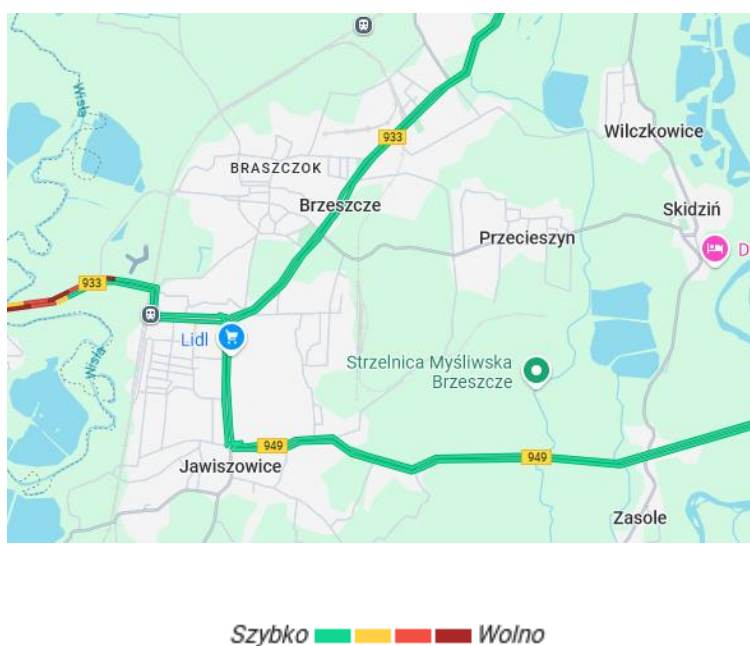
11. Analiza natężenia ruchu drogowego na terenie gminy.

Poniżej wskazano analizę ruchu na głównych drogach Gminy Brzeszcze.

Rozkład natężenia ruchu na terenie Gminy Brzeszcze - godzina 8:00



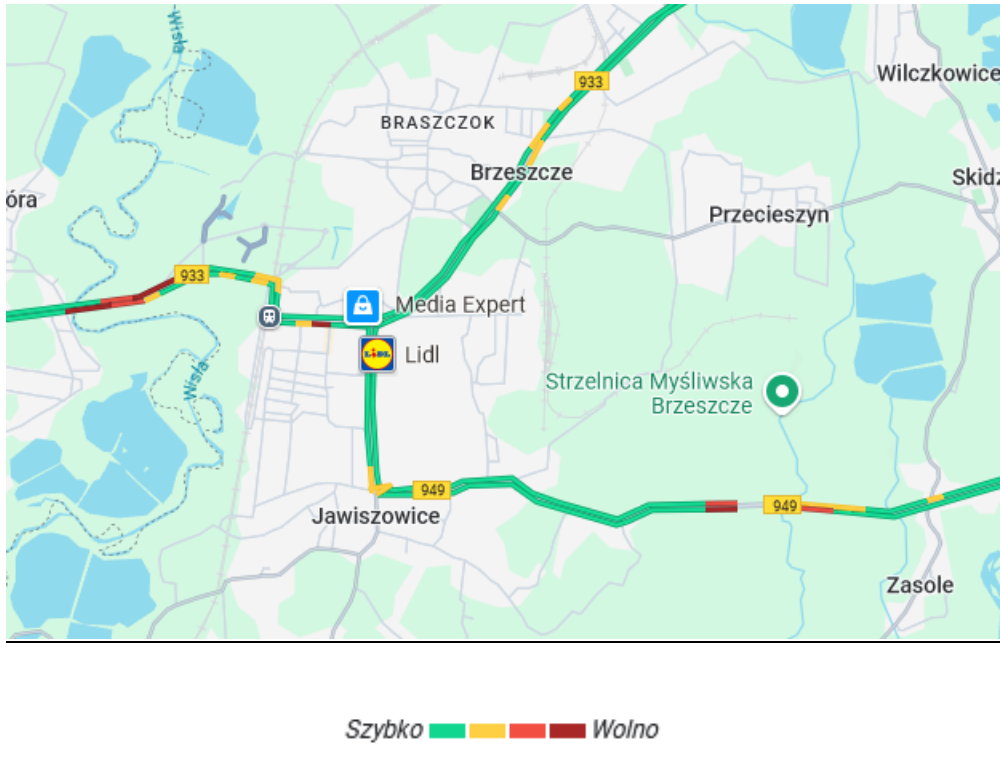
Rozkład natężenia ruchu na terenie Gminy Brzeszcze - godzina 12:00





Plan rozwoju sieci drogowej dla Gminy Brzeszcze na lata 2024 - 2029

Rozkład natężenia ruchu na terenie Gminy Brzeszcze - godzina 16:00



12. Analiza bezpieczeństwa ruchu drogowego.

Bezpieczeństwo ruchu drogowego na terenie Gminy Brzeszcze.

Bezpieczeństwo ruchu zostało przedstawione na podstawie danych udostępnionych przez Komendę Powiatową Policji w Oświęcimiu, która prowadzi ewidencję zdarzeń drogowych.

Na drogach Gminy Brzeszcze corocznie podejmowane są działania związane z infrastrukturą (m.in. rozbudowa, przebudowa i remonty dróg) mających na celu wpływ na zwiększanie poziomu bezpieczeństwa ruchu drogowego, a co za tym idzie spadku liczby zdarzeń, kolizji oraz wypadków drogowych oraz liczby rannych i ofiar śmiertelnych.



Plan rozwoju sieci drogowej dla Gminy Brzeszcze na lata 2024 - 2029

Najbardziej istotnym parametrem bezpieczeństwa ruchu drogowego jest coroczny spadek liczby rannych oraz liczby ofiar śmiertelnych w wypadkach drogowych.

Głównymi przyczynami wypadków na drogach Gminy Brzeszcze są m.in.:

- niedostosowanie prędkości do warunków ruchu,
- nieustąpienie pierwszeństwa przejazdu,
- nieustąpienie pierwszeństwa pieszemu na przejściu dla pieszych,
- niezachowanie bezpiecznej odległości między pojazdami,
- objekty i zwierzęta na drodze,
- nieprawidłowe cofanie,
- nieprawidłowe omijanie.

Statystyka zdarzeń drogowych na terenie Gminy Brzeszcze 2023 r.							
Miejscowość	Ulica	Zachowanie kierującego	Liczba wypadków	Liczba zabitych	Liczba rannych	Liczba kolizji	
BRZESZCZE	1 MAJA	Nieprawidłowe cofanie	0	0	0	1	
		Nieprawidłowe wymijanie	0	0	0	1	
	DROBNIAKA	Nieustąpienie pierwszeństwa przejazdu	1	0	1	0	
	DWORCOWA	Nieprawidłowe cofanie		0	0	0	1
				0	0	0	1
				0	0	0	1
	GRUNWALDZKA	Nieprawidłowe cofanie	0	0	0	1	
	LEŚNA	Nieprawidłowe omijanie	0	0	0	1	
	MICKIEWICZA	Nieprawidłowe cofanie	0	0	0	1	
	NOSALA	Niedostosowanie prędkości do warunków ruchu		0	0	0	1
				0	0	0	1
	OFIAR OŚWIĘCIMIA	Niedostosowanie prędkości do warunków ruchu		0	0	0	1
				0	0	0	1
				0	0	0	1
				0	0	0	1
				0	0	0	1
				0	0	0	1
	Nieprawidłowe cofanie		0	0	0	1	
			0	0	0	1	
	Nieprawidłowe omijanie		0	0	0	1	



Plan rozwoju sieci drogowej dla Gminy Brzeszcze na lata 2024 - 2029

	Nieustąpienie pierwszeństwa pieszemu na przejściu dla pieszych	1	0	1	0
		1	0	1	0
	Nieustąpienie pierwszeństwa przejazdu	0	0	0	1
		0	0	0	1
		0	0	0	1
		0	0	0	1
		0	0	0	1
		0	0	0	1
		1	0	1	0
		0	0	0	1
	Niezachowanie bezp. odleg. między pojazdami	0	0	0	1
		0	0	0	1
		0	0	0	1
		0	0	0	1
		0	0	0	1
		0	0	0	1
		0	0	0	1
	Zmęczenie, zaśnięcie	0	0	0	1
		1	1	3	0
		0	0	0	1
		0	0	0	1
		0	0	0	1
		0	0	0	1
PIASTOWSKA	Nieprawidłowe przejeżdżanie przejazdu dla rowerzystów	1	0	1	0
PIŁSUDSKIEGO	Nieprawidłowe cofanie	0	0	0	1
	Nieprawidłowe omijanie	0	0	0	1
PRUSA	Nieprawidłowe cofanie	0	0	0	1
PSZCZYŃSKA	Niedostosowanie prędkości do warunków ruchu	0	0	0	1
	Nieprawidłowe skręcanie	0	0	0	1
	Niezachowanie bezp. odleg. między pojazdami	0	0	0	1
		0	0	0	1
SIEDLISKA	Niedostosowanie prędkości do warunków ruchu	0	0	0	1
SŁOWACKIEGO	Nieprawidłowe cofanie	0	0	0	1
	Nieprawidłowe omijanie	0	0	0	1
TURYSTYCZNA	Niezachowanie bezp. odleg. między pojazdami	0	0	0	1
ŚW. WOJCIECHA		0	0	0	1



Plan rozwoju sieci drogowej dla Gminy Brzeszcze na lata 2024 - 2029

JAWISZOWICE	BIELSKA	Niedostosowanie prędkości do warunków ruchu	0	0	0	1	
		Nieprawidłowe wymijanie	0	0	0	1	
		Nieustąpienie pierwszeństwa przejazdu	0	0	0	1	
	JANOWIEC	Niedostosowanie prędkości do warunków ruchu	0	0	0	1	
			0	0	0	1	
	OLSZYNY	Nieprawidłowe wymijanie	1	0	2	0	
			0	0	0	1	
	PADEREWSKIEGO	Nieprawidłowe cofanie	0	0	0	1	
	POCZTOWA	Niedostosowanie prędkości do warunków ruchu	0	0	0	1	
			0	0	0	1	
	PRZECZNA	Nieprawidłowe wymijanie	0	0	0	1	
			Zmęczenie, zaśnięcie	0	0	0	1
				0	0	0	1
	TURYSTYCZNA	Niedostosowanie prędkości do warunków ruchu	0	0	0	1	
			Nieustąpienie pierwszeństwa przejazdu	0	0	0	1
			Niezachowanie bezp. odleg. między pojazdami	0	0	0	1
				0	0	0	1
				0	0	0	1
	WIEJSKA	Niedostosowanie prędkości do warunków ruchu	1	0	1	0	
	ŁĘCKA	Nieprawidłowe skręcanie	0	0	0	1	
Nieprawidłowe wyprzedzanie			0	0	0	1	
			0	0	0	1	
			0	0	0	1	
PRZECIESZYN	GRANICZNA	Niedostosowanie prędkości do warunków ruchu	0	0	0	1	
	NOSALA		0	0	0	1	
	SZYBOWA		0	0	0	1	



Plan rozwoju sieci drogowej dla Gminy Brzeszcze na lata 2024 - 2029

	WYZWOLENIA	Nieprawidłowe cofanie	0	0	0	1
			0	0	0	1
			0	0	0	1
SKIDZIŃ	OŚWIĘCIMSKA	Nieprawidłowe zatrzymywanie, postój	0	0	0	1
	WYPOCZYNKOWA	Niedostosowanie prędkości do warunków ruchu	0	0	0	1
		Nieprawidłowe skręcanie	0	0	0	1
		Niezachowanie bezp. odleg. między pojazdami	0	0	0	1
			0	0	0	1
ZASOLE	ŁĘCKA	Nieprawidłowe wymijanie	0	0	0	1
		Nieustąpienie pierwszeństwa przejazdu	0	0	0	1
			0	0	0	1
Razem			8	1	11	89

Statystyka zdarzeń drogowych na terenie Gminy Brzeszcze 2024 r. (I – IX)						
Miejscowość	Ulica	Zachowanie kierującego	Liczba wypadków	Liczba zabitych	Liczba rannych	Liczba kolizji
BRZESZCZE	1 MAJA	Nieprawidłowe cofanie	0	0	0	1
		Nieprawidłowe wymijanie	0	0	0	1
	DROBNIAKA	Nieustąpienie pierwszeństwa przejazdu	1	0	1	0
	DWORCOWA	Nieprawidłowe cofanie	0	0	0	1
			0	0	0	1
			0	0	0	1
	GRUNWALDZKA	Nieprawidłowe cofanie	0	0	0	1
	LEŚNA	Nieprawidłowe omijanie	0	0	0	1
	MICKIEWICZA	Nieprawidłowe cofanie	0	0	0	1
	NOSALA	Niedostosowanie prędkości do warunków ruchu	0	0	0	1
			0	0	0	1
	OFIAR OŚWIĘCIMIA	Niedostosowanie prędkości do warunków ruchu	0	0	0	1
			0	0	0	1
			0	0	0	1
			0	0	0	1
			0	0	0	1
			0	0	0	1
			0	0	0	1
			0	0	0	1
		Nieustąpienie pierwszeństwa pieszemu na przejściu dla pieszych	Nieprawidłowe cofanie	0	0	0
Nieprawidłowe omijanie			0	0	0	1
1			0	1	0	
			1	0	1	0



Plan rozwoju sieci drogowej dla Gminy Brzeszcze na lata 2024 - 2029

			0	0	0	1
			0	0	0	1
			0	0	0	1
			0	0	0	1
			0	0	0	1
			0	0	0	1
			1	0	1	0
			0	0	0	1
			0	0	0	1
		Nieustąpienie pierwszeństwa przejazdu	0	0	0	1
			0	0	0	1
			0	0	0	1
			0	0	0	1
			0	0	0	1
			0	0	0	1
			0	0	0	1
			0	0	0	1
			0	0	0	1
			0	0	0	1
		Niezachowanie bezp. odleg. między pojazdami	0	0	0	1
			0	0	0	1
			0	0	0	1
			0	0	0	1
			0	0	0	1
			0	0	0	1
			0	0	0	1
		Zmęczenie, zaśnięcie	0	0	0	1
			1	0	3	0
			0	0	0	1
			0	0	0	1
			0	0	0	1
			0	0	0	1
			0	0	0	1
			0	0	0	1
	PIASTOWSKA	Nieprawidłowe przejeżdżanie przejazdu dla rowerzystów	1	0	1	0
			0	0	0	1
			0	0	0	1
	PIŁSUDSKIEGO	Nieprawidłowe cofanie	0	0	0	1
			0	0	0	1
		Nieprawidłowe omijanie	0	0	0	1
			0	0	0	1
	PRUSA	Nieprawidłowe cofanie	0	0	0	1
			0	0	0	1
		Niedostosowanie prędkości do warunków ruchu	0	0	0	1
	PSZCZYŃSKA	Nieprawidłowe skręcanie	0	0	0	1
			0	0	0	1
		Niezachowanie bezp. odleg. między pojazdami	0	0	0	1
			0	0	0	1
	SIEDLISKA	Niedostosowanie prędkości do warunków ruchu	0	0	0	1
			0	0	0	1
	SŁOWACKIEGO	Nieprawidłowe cofanie	0	0	0	1
		Nieprawidłowe omijanie	0	0	0	1
	TURYSTYCZNA	Niezachowanie bezp. odleg. między pojazdami	0	0	0	1
	ŚW. WOJCIECHA		0	0	0	1
			0	0	0	1
		Niedostosowanie prędkości do warunków ruchu	0	0	0	1
	BIELSKA	Nieprawidłowe wymijanie	0	0	0	1
		Nieustąpienie pierwszeństwa przejazdu	0	0	0	1
	JANOWIEC	Niedostosowanie prędkości do warunków ruchu	0	0	0	1
			0	0	0	1
		Nieprawidłowe wymijanie	1	0	2	0
	OLSZYNY		0	0	0	1
			0	0	0	1



Plan rozwoju sieci drogowej dla Gminy Brzeszcze na lata 2024 - 2029

	PADEREWSKIEGO	Nieprawidłowe cofanie	0	0	0	1
	POCZTOWA	Niedostosowanie prędkości do warunków ruchu	0	0	0	1
			0	0	0	1
	PRZECZNA	Nieprawidłowe wymijanie	0	0	0	1
		Zmęczenie, zaśnięcie	0	0	0	1
	TURYSTYCZNA	Niedostosowanie prędkości do warunków ruchu	0	0	0	1
		Nieustąpienie pierwszeństwa przejazdu	0	0	0	1
		Niezachowanie bezp. odleg. między pojazdami	0	0	0	1
			0	0	0	1
	WIEJSKA	Niedostosowanie prędkości do warunków ruchu	1	0	1	0
	ŁĘCKA	Nieprawidłowe skręcanie	0	0	0	1
		Nieprawidłowe wyprzedzanie	0	0	0	1
			0	0	0	1
			0	0	0	1
	PRZECIESZYN	GRANICZNA	Niedostosowanie prędkości do warunków ruchu	0	0	0
NOSALA			0	0	0	1
SZYBOWA			0	0	0	1
WYZWOLENIA		Nieprawidłowe cofanie	0	0	0	1
			0	0	0	1
SKIDZIŃ	OŚWIĘCIMSKA	Nieprawidłowe zatrzymywanie, postój	0	0	0	1
	WYPOCZYNKOWA	Niedostosowanie prędkości do warunków ruchu	0	0	0	1
		Nieprawidłowe skręcanie	0	0	0	1
		Niezachowanie bezp. odleg. między pojazdami	0	0	0	1
			0	0	0	1
ZASOLE	ŁĘCKA	Nieprawidłowe wymijanie	0	0	0	1
		Nieustąpienie pierwszeństwa przejazdu	0	0	0	1
			0	0	0	1
Razem			8	0	9	98

Tabela. Liczba zdarzeń drogowych, kolizji oraz wypadków w latach 2023 - 2024 na obszarze Gminy Brzeszcze.

Źródło: opracowanie na podstawie danych udostępnionych przez Komendę Powiatową Policji w Oświęcimiu.



Plan rozwoju sieci drogowej dla Gminy Brzeszcze na lata 2024 - 2029

13. Kanalizacja deszczowa oraz plan rozwoju zielono-niebieskiej infrastruktury.

Na terenie Gminy Brzeszcze funkcjonuje sieć kanalizacji deszczowej, której długość wynosi około 20 kilometrów (kanalizacja istniejąca, w realizacji).

Dodatkowo wody opadowe odprowadzane są rowami odwodnieniowymi, których łączna długość według map gospodarowania wodami obejmuje około 60 km, a głównymi odbiornikami na terenie gminy są ciek Młynówka, Wilamówka, rzeki Wiśla oraz Soła a także liczne stawy hodowlane oraz zbiorniki wodne.

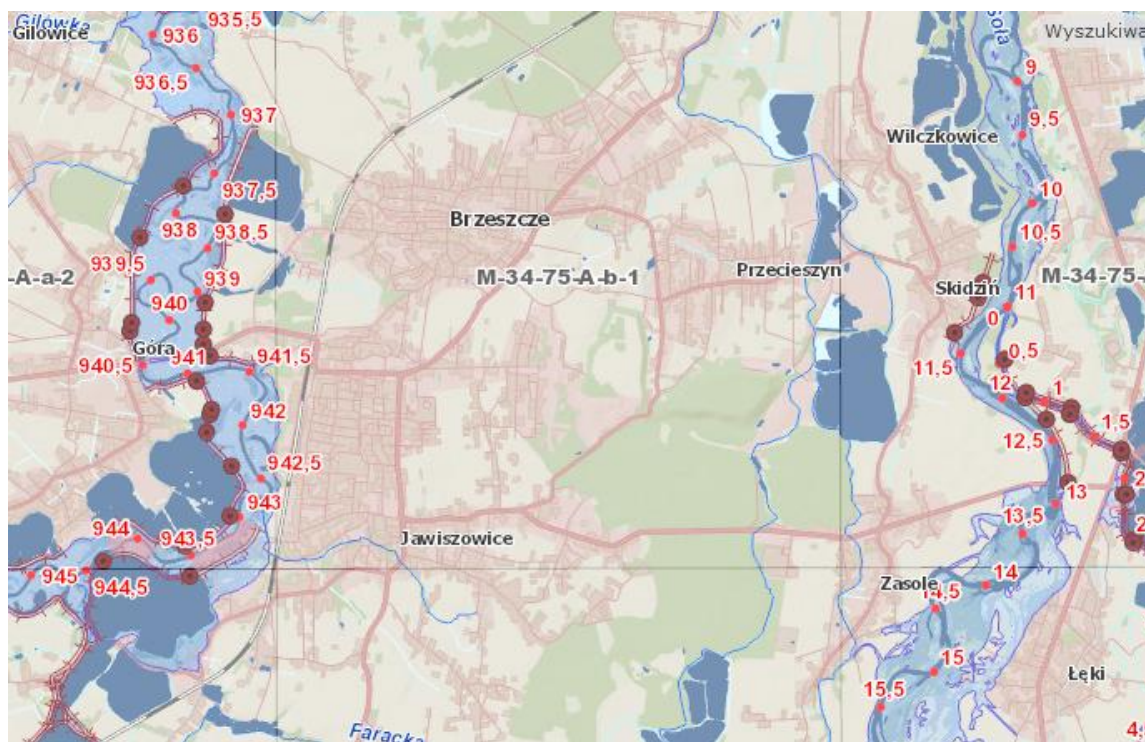


Mapa gospodarowania wodami

Źródło: opracowanie, wody.isok.gov.pl



Plan rozwoju sieci drogowej dla Gminy Brzeszcze na lata 2024 - 2029



● - kilometrą rzeki

Mapa zagrożenia powodziowego

Źródło: opracowanie, wody.isok.gov.pl – Hydroportal

Na terenie Gminy Brzeszcze nadzór nad kanalizacją deszczową, zatwierdzaniem operatów wodno-prawnych, a także naliczaniem opłat stałych i zmiennych za odprowadzanie wód opadowych stanowi Państwowe Gospodarstwo Wodne Wody Polskie.

Do głównych zadań dotyczących zarządzaniem kanalizacją deszczową, na które trzeba zwrócić szczególną uwagę są m.in.:

- weryfikacja obszarów zlewni na terenie gminy,
- weryfikacja wylotów kanalizacji deszczowej do odbiorników (właściciel, aktualny operat wodno-prawny),
- weryfikacja opłat za odprowadzanie wód opadowych (opłata stała i zmienna),



Plan rozwoju sieci drogowej dla Gminy Brzeszcze na lata 2024 - 2029

- modernizacja oraz budowa nowych odcinków kanalizacji deszczowej w ramach inwestycji drogowych,
- budowa zielono-niebieskiej infrastruktury.

Plan rozwoju zielono-niebieskiej infrastruktury

Na terenach zurbanizowanych, jakim niewątpliwie jest Gmina Brzeszcze, dużym problemem jest znaczne uszczelnienie powierzchni. Zabetonowany, wyasfaltowany grunt sprzyja szybkiemu odpływowi wód opadowych do kanalizacji. Skutkiem tego, w miastach retencja wód wynosi zaledwie kilka - kilkanaście procent.

Podstawą działań adaptacyjnych jest zatrzymanie opadu w miejscu jego powstania i ograniczenie spływu powierzchniowego, co zmniejsza ryzyko podtopień i powodzi. Duży udział powierzchni sztucznych w miastach (beton, asfalt) przyczynia się również do występowania tzw. miejskiej wyspy.

Rozszczelnienie centrum miasta, wprowadzanie zieleni wysokiej w zwartą zabudowę, tworzenie ogrodów deszczowych zasilanych wodą z ulic, tworzenie parków kieszonkowych to podstawowe działania adaptacyjne. Tworzenie sieci zielonej infrastruktury, tj. sieci terenów zielonych i obszarów przyrodniczych, sprzyja poprawie retencji oraz zapobiega powodziom, podtopieniom i skutkom suszy. Naprzeciw zmieniającym się warunkom dotyczącym odwodnienia dróg wyszło w ubiegłym roku Ministerstwo Infrastruktury publikując nowe wytyczne do projektowania dróg zamiejskich oraz ulic:

- wytyczne projektowania urządzeń do odwodnienia dróg zamiejskich i ulic. Wymagania podstawowe WR-D-71-1,
- wytyczne do projektowania urządzeń do odwodnienia dróg zamiejskich i ulic. Odwodnienie powierzchniowe i wgłębne. WR-D-71-2.

W najbliższych latach planując inwestycje drogowe należy zwrócić uwagę na lokowanie zielononiebieskiej infrastruktury w tym m.in.:



Plan rozwoju sieci drogowej dla Gminy Brzeszcze na lata 2024 - 2029

- systemy gospodarowania wodami opadowymi;
- instalacje do zbierania i wykorzystania wód deszczowych i roztopowych;
- zbiorniki retencyjne naziemne i podziemne;
- rozszczelnienie nawierzchni nieprzepuszczalnych.

II. KIERUNKI ROZWOJU SIECI DROGOWEJ.

1. Podstawowe problemy w układzie drogowo-ulicznym na terenie Gminy Brzeszcze.

Poniżej przedstawiono zdiagnozowane problemy w układzie drogowo-ulicznym:

- duży ruch tranzytowy,
- mała liczba dróg rowerowych,
- potrzeba ograniczenia prędkości na drogach,
- zatwierdzenie projektów organizacji ruchu dla poszczególnych dróg i ulic na terenie gminy.

Gmina Brzeszcze nie ma bezpośredniego wpływu na plany inwestycyjne oraz plany remontowe zarządców dróg o wyższych kategoriach: krajowych, wojewódzkich oraz powiatowych. W celu utrzymania dróg gminnych w jak najlepszym stanie w ostatnich latach systematycznie, w miarę możliwości finansowych gminy wykonywane są ich naprawy, remonty, modernizacje oraz przebudowy. Wszystkie drogi zarządzane przez gminę poddawane są szczegółowej kontroli stanu technicznego. Gmina zwraca też uwagę na wykonywanie bieżącego utrzymania dróg, polegające na sprzątaniu, odnawianiu oznakowania poziomego i pionowego, utrzymaniu jezdni, chodników, poboczy, rowów w odpowiednim stanie.



Plan rozwoju sieci drogowej dla Gminy Brzeszcze na lata 2024 - 2029

Podstawowym zadaniem zarządcy jest utrzymanie wszystkich dróg gminnych oraz zarządzanych przez gminę w stanie dobrym lub bardzo dobrym zgodnie z przyjętą oceną ogólną.

2. Inwestycje drogowe na terenie Gminy Brzeszcze.

Gmina Brzeszcze zarządzając drogami dąży do podniesienia ich jakości poprzez budowę dróg oraz sukcesywną ich modernizację.

Inwestycje w zakresie infrastruktury drogowej ujęte w Wieloletniej Prognozie Finansowej Gminy Brzeszcze na lata 2024 – 2038 (uchwała nr VI /60/2024 z dnia 29.10.2024) zostały przedstawione na załączonej mapie inwestycji.

ZAŁĄCZNIK NR 3 – Inwestycje drogowe (mapa, format A0).

Wszystkie przedstawione inwestycje zawarte są w Wieloletniej Prognozie Finansowej Gminy Brzeszcze na lata 2024 – 2038 (uchwała Rady Miejskiej w Brzeszczach nr VII/91/2024 z dnia 26 listopada 2024 r) i zostały opisane w poniższej tabeli.

ZAŁĄCZNIK NR 4 - Wieloletnia Prognoza Finansowa Gminy Brzeszcze na lata 2024 – 2038 (format A3)



Plan rozwoju sieci drogowej dla Gminy Brzeszcze na lata 2024 - 2029

3. Propozycje standardów wprowadzenia zmian i uzupełnień w istniejącym systemie organizacji ruchu na terenie Gminy Brzeszcze

Ograniczenie ruchu tranzytowego na terenie gminy.

Z badań natężenia ruchu przeprowadzonych na drodze wojewódzkiej DW 933 w trakcie Generalnego Pomiaru Ruchu w 2020 roku wynika, że dobowe natężenie zawiera się w przedziale 13000 – 15000 pojazdów na dobę z czego około 20 % tej liczby są to pojazdy powyżej 3,5 t.

W najbliższych latach sposobem na rozwiązanie problemu nadmiernego ruchu tranzytowego na terenie Gminy Brzeszcze jest budowa drogi ekspresowej S1 oraz planowana budowa obwodnicy. Celem inwestycji jest przeniesienie głównego ruchu pojazdów z drogi wojewódzkiej nr 933 oraz strefy eksploatacji Południowego Koncernu Węglowego poza centrum gminy. Eliminacja uciążliwego ruchu tranzytowego z centrum Brzeszcz i Jawiszowic oraz zapewnienie połączenia lokalnego z węzłem na drodze ekspresowej S1.

Miejsca parkingowe.

W najbliższych latach Gmina Brzeszcze nie przewiduje powołania na terenie miasta oraz na obszarze gminy stref płatnego parkowania. Zauważyć należy, że problemy z parkowaniem na terenie Brzeszcz na podstawie obserwacji w dzień roboczy dostrzega się głównie w okolicach targowiska oraz ulic: 1 Maja, Żwirki i Wigury, Łokietka, Grunwaldzkiej, Kazimierza Wielkiego, Narutowicza, Mickiewicza, Prusa, Królowej Jadwigi, Słowackiego oraz Południowego Koncernu Węglowego w godzinach od 7:00 do 17:00. Do tej pory nie przeprowadzono badań parkingowych i nie ma danych na temat akumulacji dla miejsc postojowych, rotacji pojazdów czy średniego czasu zajętości miejsc. Gmina Brzeszcze w najbliższym czasie przygotowuje się do rozpoczęcia inwestycji



Plan rozwoju sieci drogowej dla Gminy Brzeszcze na lata 2024 - 2029

dotyczącej budowy parkingu typu Park&Ride przy dworcu PKP w Brzeszczach – Jawiszowicach.

Projekt zakłada budowę parkingu, który ma na celu dostępności transportu zbiorowego oraz zmniejszenie ruchu samochodowego w centralnych częściach miasta. Parking będzie pełnił funkcję miejsca, gdzie mieszkańcy i podróżujący będą mogli pozostawić swoje pojazdy przed dalszą podróżą komunikacją zbiorową. Inwestycja obejmuje budowę parkingu o powierzchni utwardzonej ze 107 miejscami parkingowymi oraz zagospodarowanie terenu na którym powstanie zadaszona wiata rowerowa na 20 miejsc oraz 2 stacje ładowania pojazdów elektrycznych.

Parking będzie przeznaczony do zaparkowania samochodu przed przesiadką na komunikację zbiorową.

Projektowany parking P&R Brzeszcze Jawiszowice został przedstawiony na poniższym rysunku.

ZAŁĄCZNIK NR 5 – Poglądowy rysunek planowanej inwestycji – P&R Brzeszcze Jawiszowice (format A3).



Plan rozwoju sieci drogowej dla Gminy Brzeszcze na lata 2024 - 2029

System połączeń jednokierunkowych.

Wprowadzenie ruchu jednokierunkowego na danej ulicy wymusza na zarządcy drogi wprowadzenia stałej organizacji ruchu, która pociąga za sobą zmianę sposobu parkowania, a także wymaga wymiany oznakowania pionowego i poziomego.

Obecnie na terenie Brzeszcz ruch jednokierunkowy występuje między innymi na ulicach:

- Matejki,
- Chopina,
- Kosynierów (częściowo),
- Storczykowa,
- Królowej Jadwigi,
- Kochanowskiego,
- Prusa,
- Narutowicza,
- Kazimierza Wielkiego,
- Kopernika,
- Kombatantów

W najbliższych latach nie jest planowane zwiększanie ilości dróg jednokierunkowych na terenie miasta i gminy Brzeszcze. Szczególnej uwagi od zarządcy drogi wymaga aktualność organizacji ruchu na wszystkich drogach gminnych na terenie miasta i gminy. W przypadku braku zatwierdzonej organizacji ruchu na danej drodze publicznej należy wykonać projekty stałej organizacji ruchu oraz dokonać stosownego jej zatwierdzenia przez odpowiedni organ – Starostwo Powiatowe w Oświęcimiu, które jest z mocy ustawy zarządzającym ruchem na drogach gminnych na terenie gminy.

Wszystkie zmiany organizacji powinny być poprzedzone odpowiednimi analizami, uzgodnieniami z zarządcami dróg.



Plan rozwoju sieci drogowej dla Gminy Brzeszcze na lata 2024 - 2029

Propozycje wprowadzenia stref ograniczonej prędkości.

Strefa ograniczonej prędkości jest to obszar, na którym obowiązuje ograniczenie prędkości, a kierowca powinien zachować szczególną ostrożność.

Strefy takie mogą być wprowadzane np. w okolicach szkół, przychodni itp. Wdrożenie takiego rozwiązania wymaga ustaleń ze wszystkimi zarządcami dróg, wykonania projektów organizacji ruchu, wymiany oznakowania pionowego i poziomego.

Na terenie Gminy Brzeszcze wskazane jest wprowadzenie stref ograniczonej prędkości oraz uspokojenia ruchu w następujących lokalizacjach:

- Przedszkole „Pod Kasztanami” w Brzeszczach,
- Przedszkole „Słoneczko” w Brzeszczach,
- Przedszkole „Żyrafa” w Brzeszczach,
- Szkoła Podstawowa Nr 1 w Brzeszczach,
- Szkoła Podstawowa Nr 2 w Brzeszczach,
- Zespół Szkolno-Przedszkolny w Przecieszynie,
- Zespół Szkolno-Przedszkolny w Zasolu,
- Zespół Szkolno-Przedszkolny w Skidzinie,

Dodatkowo na podstawie analizy obszarów zabudowanych, kategoryzacji dróg pod względem ich natężenia ruchu, wypadkowości oraz mającej powstać w najbliższych latach obwodnicy na terenie Gminy Brzeszcze, proponuje się rozważenie wprowadzenia w wybranych lokalizacjach strefy ograniczonej prędkości wraz ze zmianą pierwszeństwa ruchu w wyznaczonej strefie.



Plan rozwoju sieci drogowej dla Gminy Brzeszcze na lata 2024 - 2029



Strefy ograniczonej prędkości wraz ze zmianą pierwszeństwa ruchu mają zastosowanie na terenach osiedlowych o dużej ilości skrzyżowań dróg kategorii L i D oraz o dużym ruchu pieszych.

Podstawowymi korzyściami związanymi z wprowadzeniem takiego rozwiązania jest ograniczenie prędkości w całej strefie jak i na dojazdach do skrzyżowań (reguła prawej dłoni), możliwość zmniejszenia zastosowania progów zwalniających oraz zmniejszenie ilości oznakowania pionowego w wyznaczonej strefie.

Propozycja stref ograniczonej prędkości została przedstawiona na poniższym rysunku.

ZAŁĄCZNIK NR 6 – Propozycja stref ograniczonej prędkości (format A3).



Plan rozwoju sieci drogowej dla Gminy Brzeszcze na lata 2024 - 2029

Działania mające na celu poprawę bezpieczeństwa użytkowników ruchu drogowego.

Drogi gminne na terenie Gminy Brzeszcze przebiegają głównie przez tereny zabudowane i pełnią funkcję uzupełniającą, lokalną w sieci drogowej.

Z przeprowadzonej analizy bezpieczeństwa ruchu wynika, iż przyczyną większości wypadków na drogach gminnych była nadmierna prędkość oraz nieustąpienie pierwszeństwa przejazdu. Ważnym aspektem jest określenie dopuszczalnej prędkości poprzez odpowiednie oznakowanie, a także zastosowanie innych rozwiązań utrudniających jej przekraczanie. Poniżej zostały przedstawione możliwe do wdrożenia rozwiązania:

- wyniesione skrzyżowania oraz przejścia dla pieszych mogą być stosowane jako rozwiązania mające na celu uspokojenie oraz spowolnienie ruchu na drogach osiedlowych.



Przykładowe rozwiązanie przebudowy skrzyżowania z wyniesioną powierzchnią



Plan rozwoju sieci drogowej dla Gminy Brzeszcze na lata 2024 - 2029



Przykładowe rozwiązanie wyniesionego przejścia dla pieszych.



Przykład listew ograniczających prędkość przed dojazdem do przejścia dla pieszych



Plan rozwoju sieci drogowej dla Gminy Brzeszcze na lata 2024 - 2029

Rozwiązania poprawiające warunki ruchu rowerowego

Na terenie Gminy Brzeszcze wyznaczonych zostało kilkanaście kilometrów tras rowerowych, prowadzących zarówno po atrakcyjnych przyrodniczo terenach obszaru chronionego Nazieleńce (Natura 2000), jak również umożliwiających zwiedzenie ważnych miejsc związanych z historią Gminy, w tym z okresem II Wojny Światowej. Trasy oznakowane są w terenie, istnieje infrastruktura – Miejsca Odpoczynku Rowerzystów.

Gmina Brzeszcze - trasy i ścieżki rowerowe		
Nazwa trasy rowerowej	Długość trasy [km]	Przebieg trasy rowerowej
Brzeszcze na rowerze	14,820	Gmina Brzeszcze
Wiślana Trasa Rowerowa, VeloMetropolis EV4, odcinek Brzeszcze-Skawina	11,070	Brzeszcze-Skawina
Brzeszcze - Głębowice	7,150	Brzeszcze Zarudzie - Głębowice
Ścieżka rowerowa związana z miejscami pamięci KL Auschwitz – Birkenau	5,300	Wzdłuż drogi wojewódzkiej DW933 na odcinku od ul. Klonowej do ul. Dąbrowskiego w Brzeszczach

Przy budowie nowych lub modernizacji istniejących dróg Gmina Brzeszcze każdorazowo powinna rozważać wdrażanie rozwiązań ułatwiających poruszanie się rowerem po drogach, a także poprawę bezpieczeństwa pieszych, w tym w szczególności osób niepełnosprawnych i o ograniczonych zdolnościach ruchowych.



Plan rozwoju sieci drogowej dla Gminy Brzeszcze na lata 2024 - 2029

4. Określenie działań mających na celu poprawę bezpieczeństwa użytkowników ruchu drogowego:

Analiza dotychczasowej organizacji ruchu.

Przeprowadzenie analizy dotychczasowej organizacji ruchu na drogach gminnych zarządzanych przez Gminę Brzeszcze pozwoli w przyszłości na rozpoznanie problemów oraz braków dotyczących rozwiązań mających na celu uspokojenie oraz spowolnienie ruchu, co pozwoli na poprawę bezpieczeństwa ruchu drogowego.

Perspektywa powstania w najbliższych latach drogi ekspresowej S1 oraz obwodnicy Brzeszcz spowoduje również zmiany w funkcjonowaniu oraz natężeniu ruchu na wybranych drogach. Zmiany te wymuszą na zarządcy dróg analizę dotychczasowej organizacji ruchu na terenie gminy.

Audyt bezpieczeństwa ruchu drogowego.

Audyt Bezpieczeństwa Ruchu Drogowego to niezależna, szczegółowa, systematyczna i techniczna kontrola pod względem bezpieczeństwa cech konstrukcyjnych projektu infrastruktury drogowej, obejmująca wszystkie etapy od projektowania do początkowej fazy użytkowania.

Cel przeprowadzenia audytu bezpieczeństwa ruchu drogowego:

- minimalizowanie wypadków drogowych;
- przeprowadzanie przemyślanych inwestycji;
- obniżenie kosztów;
- projektowanie bezpiecznych rozwiązań.

Edukacja dzieci i młodzieży.

Dzieci i młodzież to uczestnicy ruchu drogowego, którzy są szczególnie narażeni na obrażenia w wyniku wypadków drogowych, zarówno jako piesi, ale także jako pasażerowie pojazdów. Aktualnie w nauczaniu szkolnym temat



Plan rozwoju sieci drogowej dla Gminy Brzeszcze na lata 2024 - 2029

bezpieczeństwa ruchu drogowego jest poruszany na wszystkich poziomach edukacji. Propozycja inicjatywy zakłada intensyfikację tych działań oraz rekomenduje wykorzystanie technologii IT.

Jako priorytety określone zostały:

- edukacja dzieci i młodzieży w kontekście ich bezpieczeństwa jako pieszych, rowerzystów, kierowców skuterów,
- edukacja dzieci i młodzieży w kontekście ich roli jako przyszłych kierowców,
- budowanie świadomości niebezpieczeństw związanych z jazdą po spożyciu alkoholu (np. dzięki symulacjom komputerowym) oraz łamaniem przepisów.

Akcje informacyjne dotyczące ruchu drogowego.

Akcje mogą być prowadzone podczas imprez, festynów itp.

Istotne jest uświadomienie mieszkańcom, że zarówno piesi, jak i kierowcy są uczestnikami ruchu drogowego i muszą przestrzegać obowiązujących przepisów w tym:

- promowanie bezpiecznego korzystania z drogi przez poszczególne kategorie uczestników, z uwzględnieniem części drogi przeznaczonej dla danej grupy, tj. jezdni, pobocza, chodnika, drogi dla pieszych lub dla rowerów,
- podniesienie poziomu wiedzy na temat prawnych ram i zasad wspólnej koegzystencji na drodze,
- propagowanie kulturalnych i życzliwych zachowań.



Plan rozwoju sieci drogowej dla Gminy Brzeszcze na lata 2024 - 2029

III. PODSUMOWANIE.

1. FINANSOWANIE

Z roku na rok rośnie liczba realizowanych zadań inwestycyjnych i remontowych dróg. Finansowanie realizacji zadań ujętych w Planie odbywać się będzie poprzez coroczne zapewnienie niezbędnych środków w planach finansowych Gminy, uzyskaniem dofinansowań zewnętrznych w tym m.in.: Rządowy Fundusz Rozwoju Dróg, Fundusze Europejskie na Infrastrukturę, Klimat, Środowisko 2021-2027 - program Feniks (typ projektów: Zielona i niebieska infrastruktura), programów oraz funduszy powiatowych, wojewódzkich i krajowych.

Ponadto z uwagi na to, iż realizacja planowanych zadań inwestycyjnych i remontowych będzie uzależniona od możliwości pozyskania środków pomocowych, zapewnienia wkładu własnego gminy, termin wykonania poszczególnych zadań inwestycyjnych i remontowych będzie ustalany przy sporządzaniu projektu budżetu na kolejne lata (z uwzględnieniem zadań przewidzianych do wykonania, jako inwestycje wieloletnie).

Takie działania pozwolą na maksymalne wykorzystanie możliwości związanych z pozyskaniem środków zewnętrznych na ten cel w wyniku uzyskania oszczędności przetargowych oraz pojawienia się nowych możliwości pozyskania środków finansowych.

2. REALIZACJA PLANU

Drogi gminne powinny charakteryzować się cechami funkcjonalno-technicznymi przypisanymi dla danej kategorii dróg. Stanowią one sieć uzupełniającą w stosunku do zasadniczej sieci dróg w tym: powiatowych, wojewódzkich oraz krajowych. Prawidłowe utrzymanie i rozwój dróg gminnych, to jeden z podstawowych a jednocześnie najbardziej kapitałochłonny obowiązek gminy.



Plan rozwoju sieci drogowej dla Gminy Brzeszcze na lata 2024 - 2029

Rozwój transportu w ostatnich latach charakteryzuje się olbrzymim wzrostem wskaźnika motoryzacji. Natężenie ruchu w ciągu ostatnich 10 lat przyrasta średnio o 6 – 9 % rocznie, a liczba samochodów ciężkich – dwukrotnie szybciej. Transport kołowy obsługuje obecnie ponad dwa razy więcej ładunków i podróżnych niż kolej i inne środki komunikacji razem wzięte.

Nawierzchnie przenoszą olbrzymie obciążenia – pojazdy o wadze do 42 Mg są uznawane jako normatywne, a ich przejazd po drodze to nie tylko obciążenie statyczne, ale przede wszystkim dynamiczne – konstrukcja drogi odbiera je jako uderzenie wielkiej masy, do tego nawierzchnie pracują w warunkach olbrzymiej amplitudy temperatur. Wielka liczba zmiennych obciążeń powoduje, że głównym zagrożeniem dla żywotności drogi jest szybkie zmęczenie materiału jezdni i podbudowy, konstrukcja ciężko pracującej nawierzchni drogowej spoczywa na podłożu podatnym, o zmieniających się stosunkach wodnych, stąd żywotność nawierzchni jest ograniczona.

Problem realizacji planu rozwoju sieci drogowej sprowadza się zawsze do poprawy warunków ruchu, przede wszystkim na połączeniach już istniejących oraz do uzupełnienia sieci nowymi drogami twardymi.

Kierunki realizacji planu.

W zakresie infrastruktury drogowo-mostowej:

- coroczna ocena stanu dróg oraz obiektu mostowego,
- audyt bezpieczeństwa ruchu drogowego,
- badania parkingowe,
- tworzenie koncepcji i projektów dróg,
- realizacja inwestycji ujętych w WPF 2024-2038.

W zakresie kanalizacji deszczowej oraz zielono-niebieskiej infrastruktury:



Plan rozwoju sieci drogowej dla Gminy Brzeszcze na lata 2024 - 2029

- weryfikacja obszarów zlewni oraz inwentaryzacja wylotów kanalizacji deszczowej oraz operatów wodno-prawnych,
- stosowanie nowych wytycznych do projektowania dróg w zakresie odwodnienia (WR-D-71-2)
- opracowanie koncepcji zagospodarowania wód opadowych.

MONITORING

Zapisy zawarte w niniejszym Planie muszą być weryfikowane w zależności od zmieniających się lokalnych warunków działania, priorytetów i potrzeb społecznych dotyczy to m.in. dróg wewnętrznych przyjętych w planach zagospodarowania przestrzennego.

Dodatkowo szczególną uwagę zwrócić należy na coroczne monitorowanie działań w zakresie przyjętego planu umożliwiające m.in.:

- okresowa ocenę infrastruktury obejmująca m.in.: coroczną ocenę stanu dróg, obiektów mostowych, badanie natężenia ruchu, opracowywane stałych i czasowych organizacji ruchu,
- efektywne planowanie inwestycji poprzez tworzenie koncepcji, planów oraz projektów (m.in.: koncepcje i projekty budowy dróg, koncepcje zagospodarowania wód opadowych itp.),
- możliwości finansowania inwestycji – analiza możliwości finansowania inwestycji ze środków zewnętrznych.

Należy mieć również na uwadze, że oddanie do użytku projektowanej obwodnicy spowoduje zmianę własności dróg na obszarze gminy ze względu na to, iż „stary” przebieg drogi wojewódzkiej DW 933 zostanie przekazany na własność powiatu oświęcimskiego lub Gminy Brzeszcze.

Powyższe działania wymuszą wykonanie aktualizacji Planu Rozwoju Sieci Drogowej dla gminy w zakresie zarządzania i rozwoju dróg.



Plan rozwoju sieci drogowej dla Gminy Brzeszcze na lata 2024 - 2029

Wykaz załączników.

Załącznik nr 1 – Mapa sieci drogowej (format A0).

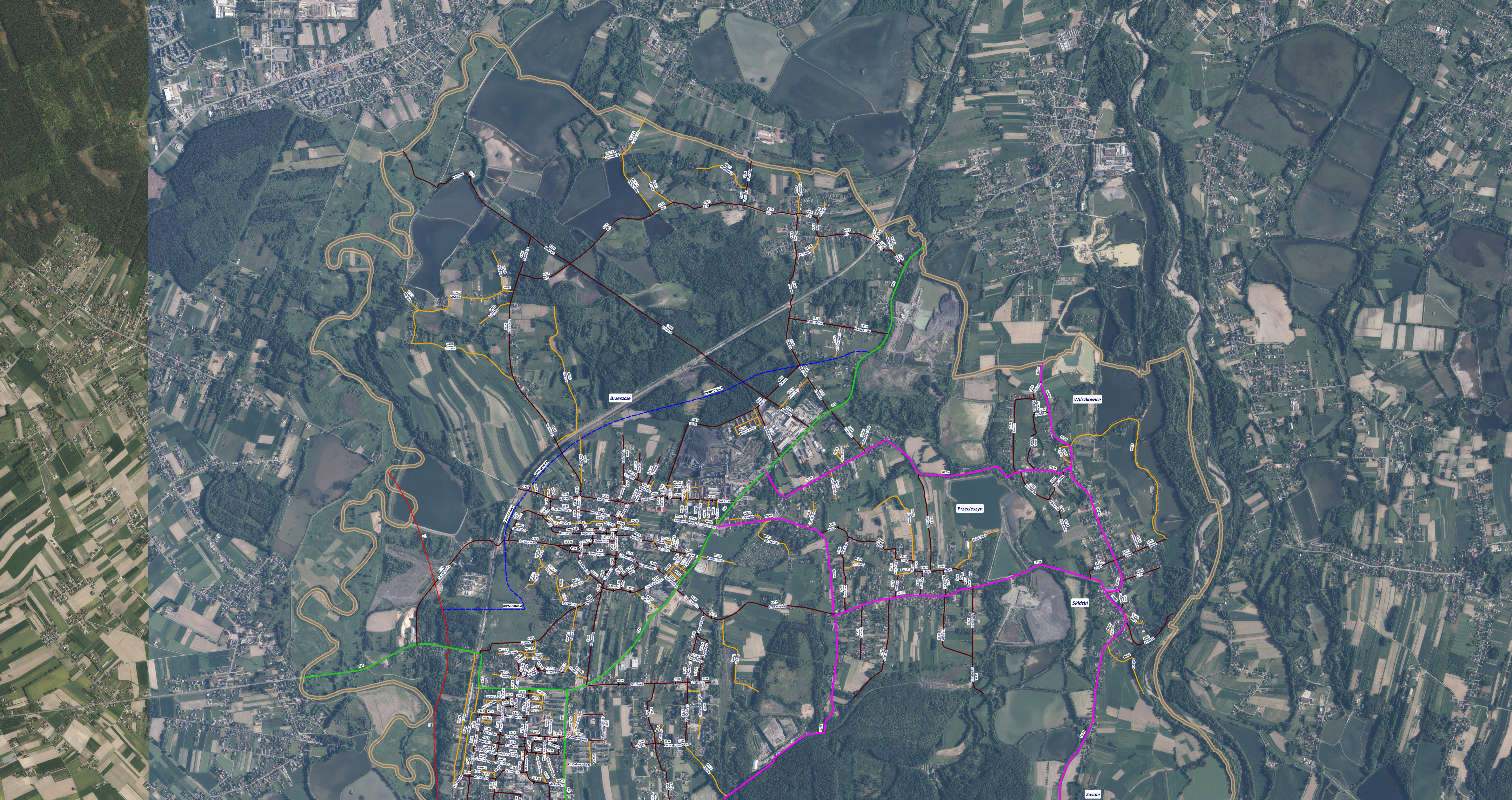
Załącznik nr 2 – Mapa stanu dróg (format A0).

Załącznik nr 3 – Inwestycje drogowe (format A0).

Załącznik nr 4 - Wieloletnia Prognoza Finansowa Gminy Brzeszcze na lata 2024 – 2038 (format A3 – str. 47/48).







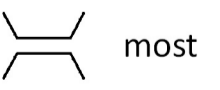


Załącznik nr 5 - P&R Brzeszcze Jawiszowice (format A3 – str. 49/50).

Załącznik nr 6 - Propozycja stref ograniczonej prędkości (format A3 – str. 52/53)



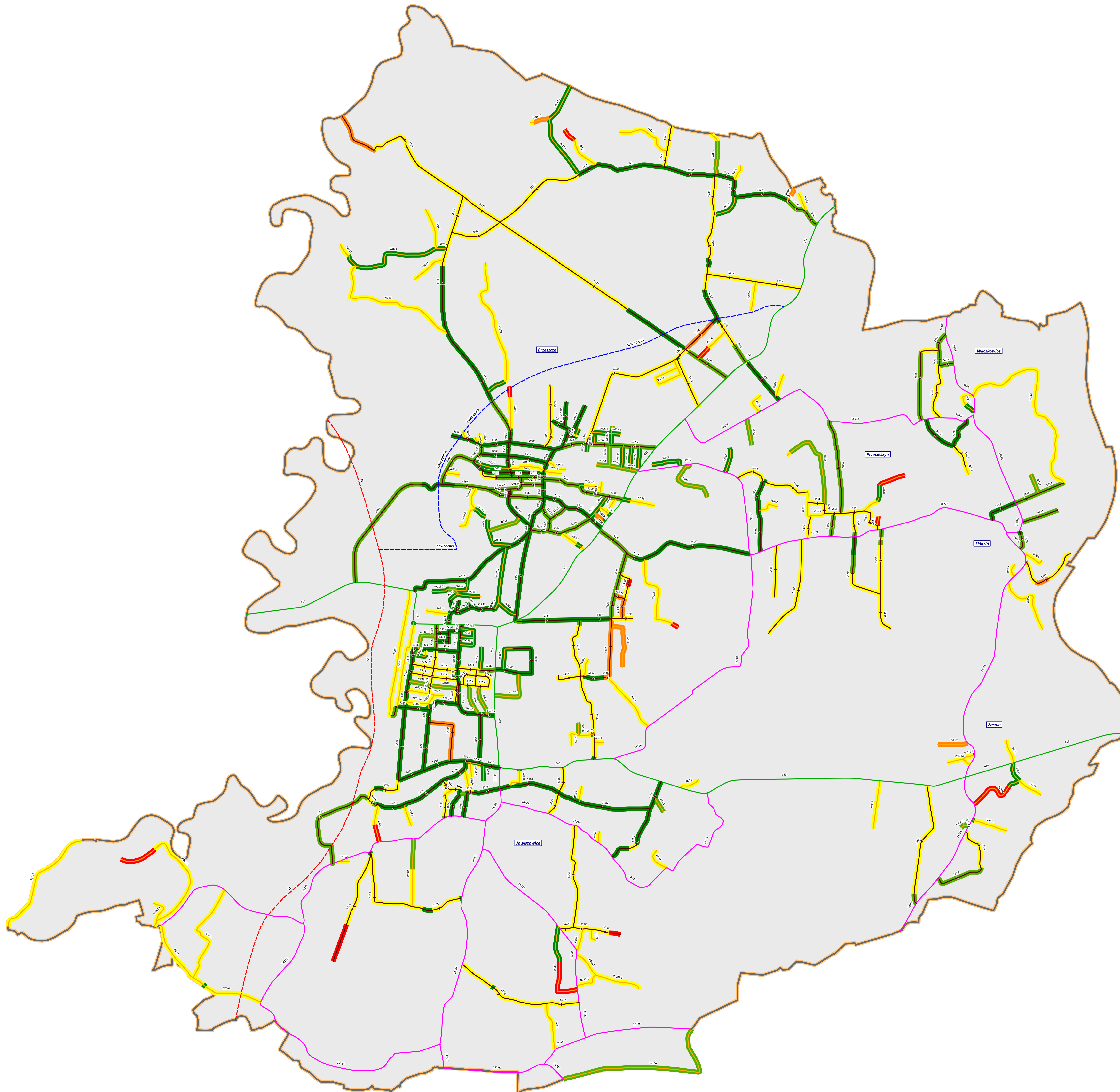
MAPA SIECI DROGOWEJ
Gmina Brzeszcze



-  droga gminna
-  droga wewnętrzna
-  droga wojewódzka
-  droga powiatowa
-  obwodnica
-  droga ekspresowa S1
-  most
-  granica gminy
-  nazwy miejscowości

UWAGA:
Do numeru drogi gminnej na mapie należy dodać przedrostek 510
496K => 510496K
Do numeru drogi wewnętrznej na mapie należy dodać przedrostek 000
W042 => W000042

skala 1:12 000



MAPA STANU DRÓG
Gmina Brzeszcze

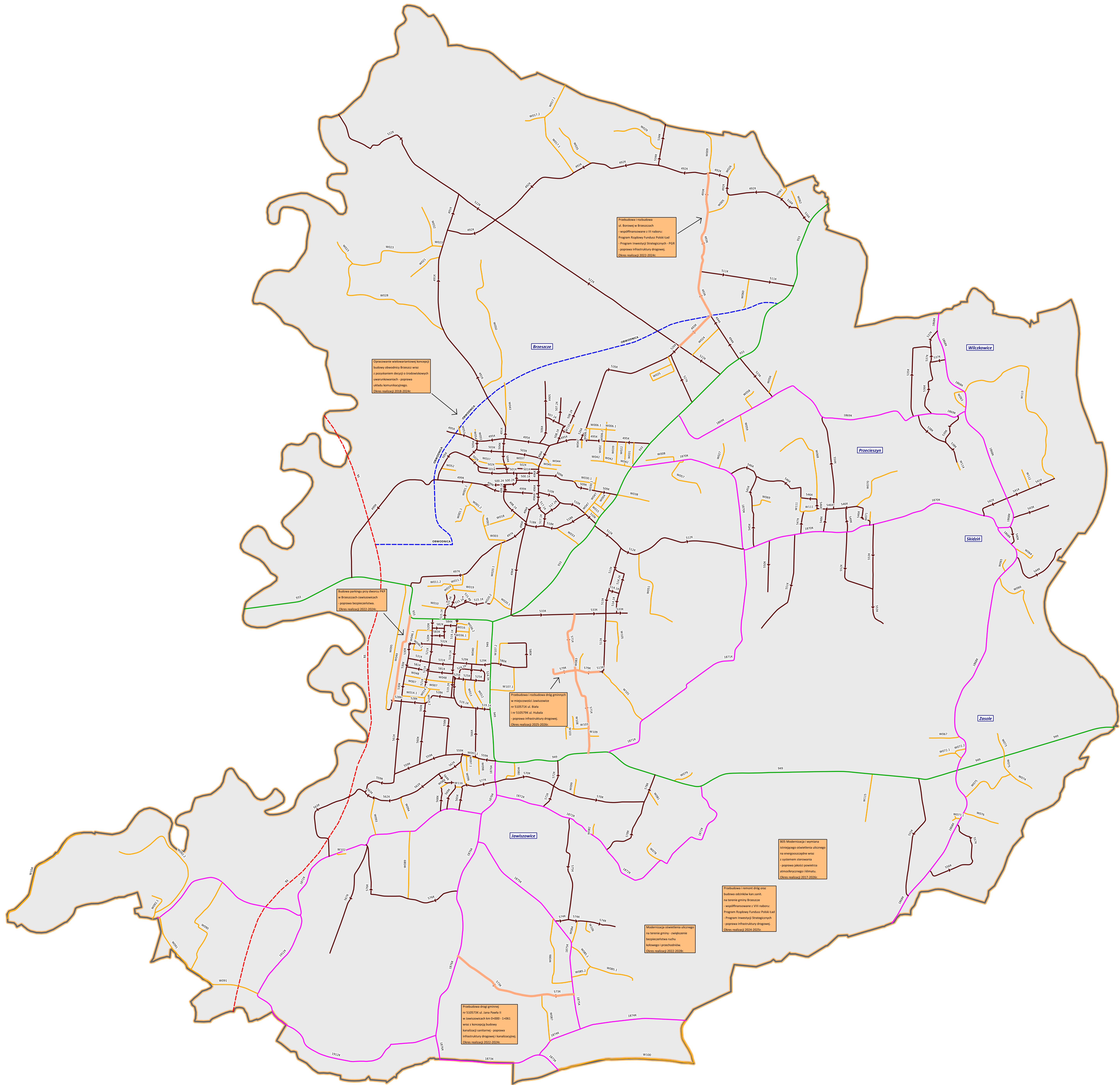


Ocena stanu nawierzchni

- bardzo dobry
- dobry
- zadowalający
- zły
- bardzo zły
- droga gminna
- droga wewnętrzna
- droga wojewódzka
- droga powiatowa
- obwodnica
- droga ekspresowa S1
- granica gminy
- Zasole nazwa miejscowości

UWAGA:
Do numeru drogi gminnej na mapie należy dodać przedrostek 510
496K => 510496K
Do numer drogi wewnętrznej na mapie należy dodać przedrostek 000
W042 => W000042

skala 1:12 000



INWESTYCJE DROGOWE

Gmina Brzeszcze



- inwestycje ujęte w WPF 2024-2038
- droga gminna
- droga wojewódzka
- droga powiatowa
- obwodnica
- droga ekspresowa S1
- granica gminy
- Zasole nazwy miejscowości

UWAGA:
Do numeru drogi gminnej na mapie należy dodać przedrostek S10
496K => S10496K
Do numer drogi wewnętrznej na mapie należy dodać przedrostek 000
W042 => W000042

skala 1:12 000

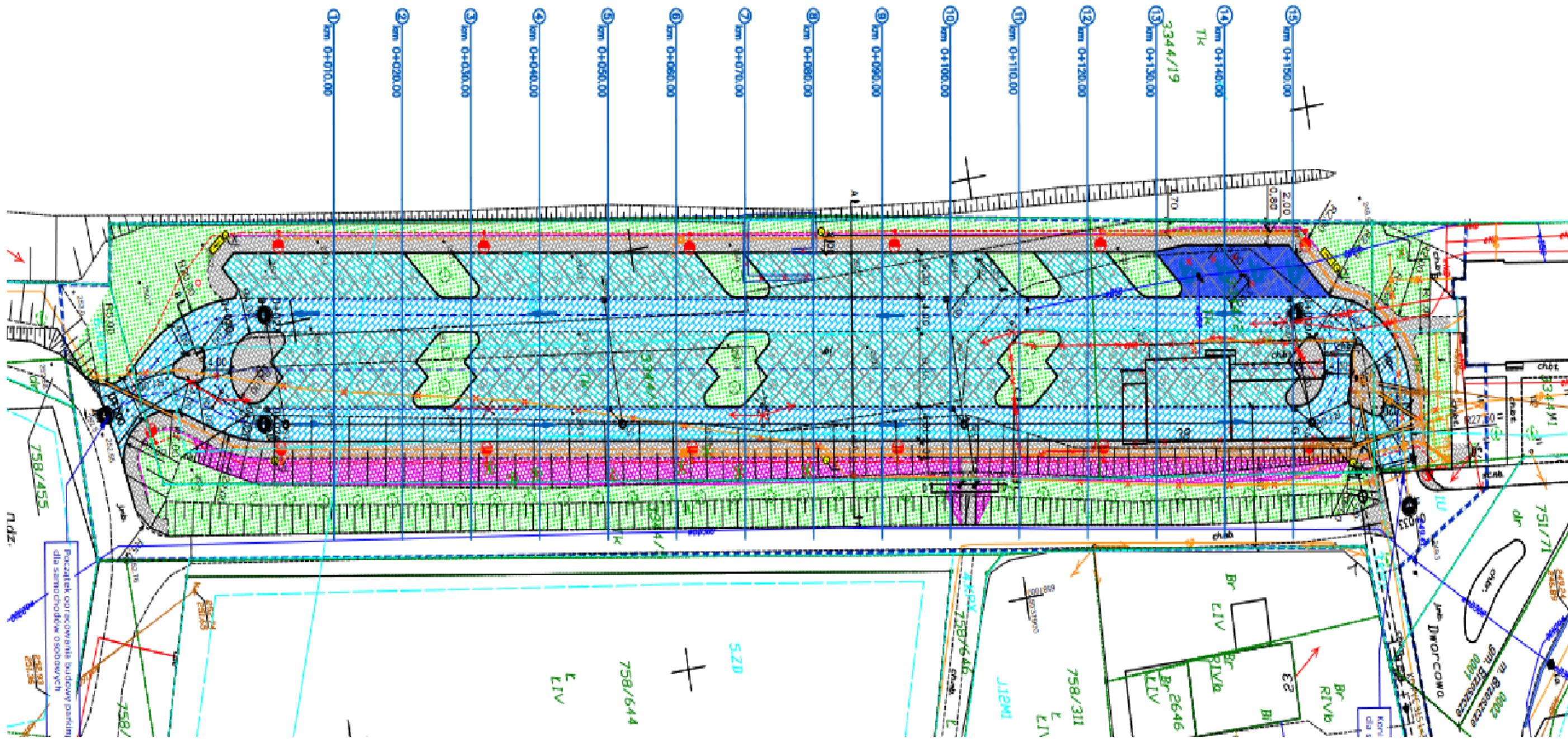
Załącznik nr 4 - Wieloletnia Prognoza Finansowa Gminy Brzeszcze na lata 2024 – 2038 (uchwała Rady Miejskiej w Brzeszczach nr VII/91/2024 z dnia 26 listopada 2024 r.)

L.p.	Nazwa i cel	Jednostka odpowiedzialna lub koordynująca	Okres realizacji		Łączne nakłady finansowe	Limit 2024	Limit 2025	Limit 2026	Limit 2027	Limit 2028	Limit 2029	Suma zobowiązań
			Od	Do								
1.3.2.36	B05 Modernizacja i wymiana istniejącego oświetlenia ulicznego na energooszczędne wraz z systemem sterowania - poprawa jakości powietrza atmosferycznego i klimatu	Urząd Gminy Brzeszcze	2017	2026	1 379 008,80	206 760,60 zł	189 669,60 zł	63 223,20 zł				459 653,40 zł
1.3.2.61	Opracowanie wielowariantowej koncepcji budowy obwodnicy Brzeszcz wraz z pozyskaniem decyzji o środowiskowych uwarunkowaniach - poprawa układu komunikacyjnego	Urząd Gminy Brzeszcze	2018	2024	197 850,00 zł	24 600,00 zł						24 600,00 zł
1.3.2.77	Modernizacja oświetlenia ulicznego na terenie gminy - zwiększenie bezpieczeństwa ruchu kołowego i przechodniów	Urząd Gminy Brzeszcze	2022	2028	535 035,60 zł	89 172,60 zł	89 172,60 zł	89 172,60 zł	89 172,60 zł	89 172,60 zł		445 863,00 zł
1.3.2.83	Przebudowa drogi gminnej nr 510573K ul. Jana Pawła II w Jawiszowicach w km 0+000 - 1+061 wraz z koncepcją budowy kanalizacji sanitarnej - poprawa infrastruktury drogowej i kanalizacyjnej	Urząd Gminy Brzeszcze	2022	2024	258 118,00 zł	208 118,00 zł						208 118,00 zł

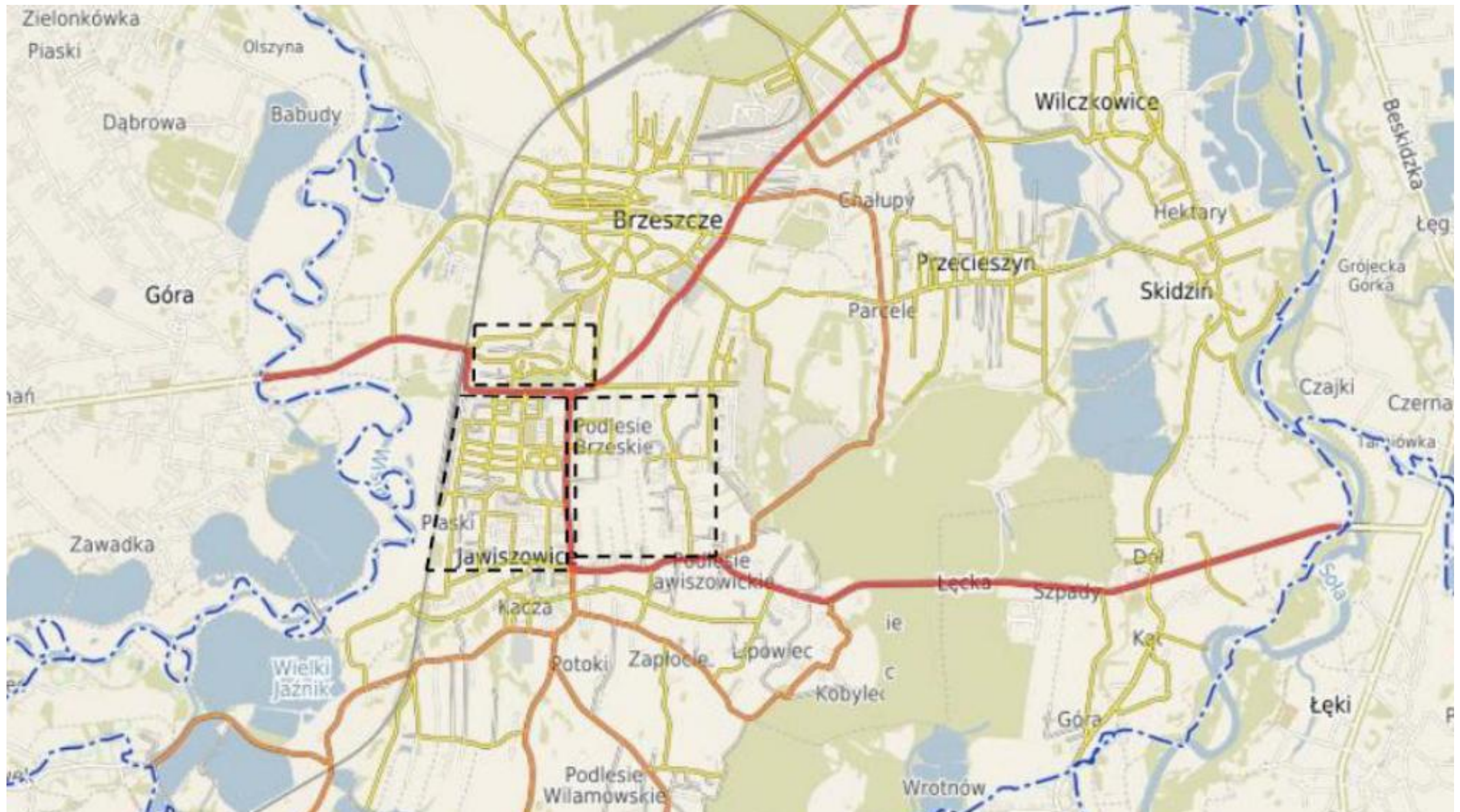
1.3.2.85	Przebudowa i rozbudowa ul. Borowej w Brzeszczach - współfinansowane z III naboru: Program Rządowy Fundusz Polski Ład - Program Inwestycji Strategicznych - PGR - poprawa infrastruktury drogowej	Urząd Gminy Brzeszcze	2022	2024	5 637 307,00 zł	5 612 000,00 zł						5 612 000,00 zł
1.3.2.100	Przebudowa i remont dróg oraz budowa odcinków kanalizacji sanitarnej na terenie Gminy Brzeszcze-współfinansowane z VIII naboru: Program Rządowy Fundusz Polski Ład - Program Inwestycji Strategicznych - poprawa infrastruktury drogowej	Urząd Gminy Brzeszcze	2024	2025	7 176 445,35 zł	1 803 665,07 zł	5 372 780,28 zł					7 176 445,35 zł
1.3.2.105	Przebudowa i rozbudowa dróg gminnych w miejscowości Jawiszowice nr 510571K ul. Biała i nr 510579K ul.Hubala - poprawa infrastruktury drogowej	Urząd Gminy Brzeszcze	2024	2026	400 000,00 zł		40 000,00 zł	360 000,00 zł				400 000,00 zł
1.3.2.108	Budowa parkingu przy dworcu PKP w Brzeszczach-Jawiszowicach - poprawa bezpieczeństwa	Urząd Gminy Brzeszcze	2020	2025	199 018,52 zł	128 960,00 zł	1 040,00 zł					130 000,00 zł
												14 456 679,75 zł

ZAŁĄCZNIK NR 5 - Poglądowy rysunek planowanej inwestycji - P&R Brzeszcze Jawiszowice (opracowanie: styczeń 2022r.)





ZAŁĄCZNIK NR 6 - Propozycja stref ograniczonej prędkości.



Uzasadnienie

Stosownie do treści art. 18 ust. 2 pkt 15 oraz art. 7 ust. 1 pkt 2 ustawy z dnia 8 marca 1990 r. o samorządzie gminnym (t.j. Dz.U. z 2024 r. poz. 1465 z późn.zm.) w związku z art. 20 pkt 1 ustawy z dnia 21 marca 1985 r. o drogach publicznych (t.j. Dz.U. z 2024 r. poz. 320 z późn.zm.) do właściwości rady miejskiej należy m.in. podejmowanie uchwał w sprawach zastrzeżonych ustawami do kompetencji rady gminy.

Celem "Planu rozwoju sieci drogowej" jest wyznaczenie głównych działań inwestycyjnych, zmierzających do rozwoju sieci dróg na terenie Gminy Brzeszcze, poprzez prawidłowe i efektywne prowadzenie modernizacji oraz zarządzania drogami.